

УДК 314.117:631 (497.11) "1953/2002" (083.41)

Оригинални научни рад

Original scientific article

Јасмина Јовановић
Драгица Живковић

ПРОМЕНЕ БРОЈА УКУПНОГ И АКТИВНОГ ПОЉОПРИВРЕДНОГ СТАНОВНИШТВА ГРАДА БЕОГРАДА

Извод: На демографски развој Града Београда утицали су многи фактори: функција административно-политичког центра државе, административно-територијалне промене и бурна политичка и ратна догађања током 90-тих година 20-тог века на тлу бивше СФРЈ. Изразито висок пораст становништва Града Београда после Другог светског рата последица је више миграција него природног прираштаја. Пораст становништва утицао је на ширење административне територије Града. Промене броја становника утицале су на значајне промене у саставу становништва Града Београда по економским обележјима. Основна карактеристика је пораст укупног броја становништва и константно опадање укупног броја пољопривредног становништва. Убрзана индустријализација, повећање животног стандарда, механизација и др., узроци су наглог смањења укупног и активног пољопривредног становништва.

Кључне речи: становништво, пољопривреда, активно, смањење

Abstract: Many factors influenced the development of the City of Belgrade: function of the administrative-political state center, administrative-territorial changes and stormy political and wartime events during the 90-s of the 20-th century on the area of former SFRY. Especially high increase in the population of the City of Belgrade after the WWII is more the consequence of the migrations than the natural increase in the population. The population increase influenced the spreading of the Belgrade administrative territory. The changes in the population numbers influenced the significant changes in the population composition in terms of economic characteristics. The basic characteristic is the increase in the total population numbers and constant fall of the total number of agricultural population. The fastened industrialization, an increase in the standard of living, mechanization, etc., are causes of sudden decrease of total and active agricultural population.

Key words: population, agriculture, active, decrease

Укупно пољопривредно становништво Града Београда

Демографски развитак Града Београда под снажним је утицајем његових функција и административно-територијалних промена након Другог

* Рад представља резултат истраживања на пројектима 146015, које финансира Министарство науке и заштите животне средине Републике Србије.

Промене броја укупног и пољопривредног становништва Града Београда

светског рата. Изразито висок пораст становништва у послератном периоду настао је више под утицајем миграција, него природног прираштаја.

Београд у послератном периоду постаје снажно имиграционо подручје, односно пол највеће концентрације становништва Србије (учешће укупног становништва Града Београда у укупном становништву Централне Србије 1953. године износи 16,4%, а 2002. године 28,3%). Због тога ће се укупно пољопривредно и активно пољопривредно становништво Града Београда упоређивати са истоветним показатељима Централне Србије. Снажан пораст становништва утицао је на ширење административне територије Града Београда. Досељено становништво чини основну компоненту демографске и просторне експанзије Београда, на већ раније започетим правцима ширења – на шумадијској, сремској и банатској страни, односно на територији која му је природним склопом географске средине предодређена.

Кретање броја становника према резултатима пописа указује да се становништво Београда повећало од 1953. године са 731837 на 1638643 становника 2002. године, односно у апсолутном износу за 906806 становника или 2,2 пута, док се становништво Централне Србије увећало само за 1,3 пута, у апсолутном износу за 1322878 становника.

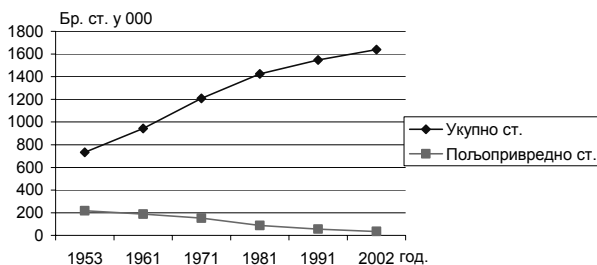
Табела 1. – Бројно кретање укупног и пољопривредног становништва Централне Србије и Града Београда, 1953–2002. година

Година	Укупно становн.	Укупно пољоприв. становн.	% учешће пољопр. у ук. становн.	% учешће ук. ст. Г. Београда у ук. ст. Ц. Србије	% учешће пољопр. ст. Г. Београда у ук. пољопр. ст. Ц. Србије
Централна Србија					
1953	4 471 468	3 001 869	67,1	-	-
1961	4 823 186	2 710 780	56,2	-	-
1971	5 250 355	2 317 651	44,1	-	-
1981	5 491 043	1 513 604	27,6	-	-
1991	5 582 661	1 035 988	18,6	-	-
2002	5 794 346	601 905	10,4	-	-
Град Београд					
1953	731 837	217 505	29,7	16,4	7,2
1961	942 190	187 593	19,9	19,5	6,9
1971	1 209 361	152 910	12,6	23,0	6,6
1981	1 424 212	88 233	6,2	25,9	5,8
1991	1 548 275	56 168	3,6	27,7	5,4
2002	1 638 643	35 629	2,2	28,3	5,9

Становништво Града Београда карактерише већи пораст у односу на пораст становништва Централне Србије, што указују, поред апсолутних вредности, индекси пораста за период 1953/2002. година.

The changes in the number of total and active agricultural population of the city...

У периоду 1953/2002. година индекс пораста становништва Града Београда износи 223,9, а становништва Централне Србије 129,6, односно већи је за 1,7 пута. Повећање броја становништва Града Београда је константно током периода 1953–2002. година, с тим да је највећи забележен просечни апсолутни годишњи пораст од 267171 становника у периоду 1961-1971. година. Разлог оваквог пораста укупног становништва су већ поменута миграциона кретања условљена социо–економским факторима развоја и ширења (укључивањем насеља и општина) административне територије града.



Слика 1. – Бројно кретање укупног и пољопривредног становништва Града Београда, 1935-2002. год.

Пораст становништва на територији Града Београда никада није претежно зависио од природног прираштаја, већ су миграције представљале најбитнију компоненту развоја његовог становништва. Стопе природног прираштаја су знатно веће до средине 1950-тих година (тзв. компензациони период). Након тог периода започиње њихов пад услед пада стопе наталитета и релативно стабилне стопе морталитета. Прву половину 1960-тих година карактерише благо повећање стопе природног прираштаја (1961. године износила је 8,45‰) све до 1980-тих година када започиње пад до критичних граница (стопе природног прираштаја износе у периоду 1962-1971. година 7,40‰, у периоду 1972-1981. година 7,96‰, а у периоду 1982-1991. година 3,88‰), да би од 1990-тих број умрлих надмашио број живорођених (стопе природног прираштаја износе у периоду 1992-2001. година -1,47‰, а у периоду 2002-2004. година -2,18‰). Тако од почека 1990-тих година београдско становништво расте искључиво захваљујући имиграцијама компензујући висок морталитет.

И поред тенденције смањења интензитета и обима миграционих кретања, посебно од средине 80-тих година па до данас, у посматраном периоду она чине доминантну компоненту демографског раста територије Града Београда. Стопа миграционог салда 1961. године износила је 28,7‰. Након тога, у периоду 1962-1971. година она опада на 15,35‰, а у периоду 1972-1981. година на 10,58‰. Значајно смањење стопе миграционог салда карактерише период 1982-1991. година, када износи 4,34‰. На

Промене броја укупног и пољопривредног становништва Града Београда

смањење миграционе компоненте од средине 80-тих година битно је утицао успорен темпо привредног развоја, сужен демографски оквир и исцрпљеност традиционалних емиграционих подручја. Вредност стопе миграционог салда у периоду 1991-2001. година износи 4,23‰, да би се у наредном периоду, 2002-2004. година повећала на 5,61‰.

Доминантну компоненту демографског раста територије Града Београда у посматраном периоду представља миграциони прилив становништва чији је интензитет и обим условљен функционалном и територијалном трансформацијом, интензивном деаграризацијом, урбанизацијом и редистрибуцијом становништва.

Број становника на територији Града Београда порастао је због убрзаног али стихијног преласка становништва из пољопривредне у непољопривредне делатности, без друштвеног ограничења и усмеравања, на релацији село - град условљеног развојем секундарних и терцијарних делатности. Демографски процеси и социо – економски фактори утицали су на значајне промене у саставу становништва Града Београда по економским обележјима.

Пораст укупног броја становништва и опадање укупног броја пољопривредног становништва основна је карактеристика демографског развоја и законитости процеса економског развитка Града Београда.

Пре Другог светског рата Србија је била аграрна земља у којој је индустрија тек почела да се развија, па је пољопривредно становништво било заступљено са преко 70%. Ратне године и промена друштвеног система били су главни узрок брзих промена економске структуре становништва. Тако је до 1953. године број пољопривредног становништва и даље висок. Учешће пољопривредног становништва у укупном становништву Града Београда 1953. године износило је 29,7%. Битније смањење пољопривредног становништва уследило је тек касније, нарочито након 1971. године. У 1971. години учешће пољопривредног становништва у укупном становништву Града Београда износило је 12,6%, 1981. године 6,2%, 1991. године 3,6%, а 2002. године свега 2,2%. (Табела 1)

Период 1953-2002. година карактерише различит темпо смањења пољопривредног становништва у свим општинама. Вредности просечног годишњег пада пољопривредног становништва крећу се од -6,9 (општина Савски Венац) до -593,5 (општина Лазаревац). Општине са израженим просечним годишњим падом у овом периоду од 49 година су: Барајево, Вождовац, Гроцка, Земун, Лазаревац, Младеновац, Обреновац, Палилула, Сопот и Чукарица. У односу на индекс пада пољопривредног становништва укупне територије Града Београда, који у овом периоду износи 16,4, издвајају се општине код којих је овај индекс већи: Врачар (24,4), Гроцка (24,1), Младеновац (18,1), Нови Београд (49,6), Обреновац (22,7), Палилула (24,9), Савски Венац (20,4) и Стари Град (16,5). (Табела 2.)

The changes in the number of total and active agricultural population of the city...

Табела 2. – Пољопривредно становништво Града Београда, по општинама, 1953-2002. година

Општине	Укупно пољопривредно становништво		Индекс пада	Просечан годишњи пад	Просечна год. стопа пада
	1953	2002			
Барајево	15837	1864	11,8	-285,2	-32,2
Вождовац	11056	743	6,7	-210,5	-35,7
Врачар	480	117	24,4	-7,4	-24,8
Гроцка	26365	6366	24,1	-408,1	-24,9
Звездара	4797	629	13,1	-85,1	-31,4
Земун	18525	2696	14,5	-323,0	-30,4
Лазаревац	27483	2316	8,4	-513,6	-34,5
Младеновац	28762	5212	18,1	-480,6	-28,3
Нови Београд	1104	548	49,6	-11,3	-13,7
Обреновац	32346	7340	22,7	-510,3	-25,7
Палилула	16907	4206	24,9	-259,2	-24,5
Раковица	-	267	-	-	-
Савски Венац	426	87	20,4	-6,9	-26,9
Сопот	18823	2343	12,4	-336,3	-15,9
Стари Град	624	103	16,5	-10,6	-29,2
Чукарица	13970	792	5,7	-268,9	-36,4
Град Београд	217505	35629	16,4	-3711,7	-29,3

Напомена 1: Подаци су дати према административно-територијалној подели која је важила на дан 01. 01. 2002. године.

Напомена 2: Подаци за општину Раковица дати су за 1981. годину, јер је општина издвојена после пописа 1971. године (сл.гл. СРС, 6/74)

На територији Града Београда од укупно 178 насеља 1953. године 150 насеља има учешће пољопривредног у укупном становништву преко 50%, 1961. године од укупно 189 насеља 136 има учешће пољопривредног у укупном становништву преко 50%, а 1971. године 104 од укупно 189 насеља има учешће пољопривредног у укупном становништву преко 50%. Након овог периода долази до промене услед трансформације економске структуре становништва по насељима тако да у 1981. години на територији Града Београда од укупно 167 насеља 49 насеља има учешће пољопривредног у укупном становништву преко 50%, 1991. године од укупно 165 насеља 9 насеља има учешће пољопривредног у укупном становништву преко 50%, а 2002. године само 3 насеља има учешће пољопривредног у укупном становништву преко 50% (Јовановић Ј., 2003).

На интензивно смањење броја пољопривредног становништва на територији Града Београда утиче његово значајно смањење природног прираштаја, уз истовремено изражено миграционо кретање пољопривредног становништва мотивисано његовим трансфером у непољопривредне делатност.

Бројно кретање активног пољопривредног становништва

Друштвено-економски развој земље у периоду после Другог светског рата утицао је на интензиван пораст становништва Београда, на насељеност, административне промене у правцу ширења територије Града Београда, на разноврсност привредне структуре, демографске карактеристике, економску активност и запосленост становништва. Специфичност тржишта радне снаге, стихично досељавање становништва, услед развоја секундарних и терцијарних делатности условиле су економску структуру становништва и радне снаге, умножиле и разгранале његове функције и учврстиле економску основу града. Демографски процеси и економски фактори утицали су на значајне промене у саставу становништва по економским обележјима (Радушки Н., 1999).

Општа законитост економског развоја је да се учешће пољопривреде у укупној привреди смањује као што се смањује и учешће пољопривредног у укупном становништву. Селективни карактер извлачења радне снаге из пољопривреде, које захвата млађе, виталније и образованије становништво, оставља пољопривреди становништво с неповољним структурама и ставља пољопривреду у још неповољнији положај у односу на друге делатности. Место и улога пољопривреде као делатности у процесу економског развоја детерминише и мења демографску и социо-економску структуру (Радивојевић Б., 1999).

У току економског развоја, и са повећањем укупног становништва на територији Града Београда друштвене потребе за пољопривредним производима у сталном су порасту, па се и развој и модернизација пољопривреде појављује као неопходна економска потреба. Та међузависност најбоље се уочава у везама које постоје на релацији становништво – привреда. Становништво се јавља као произвођач (радна снага) и као потрошач. Карактеристике и обим људског потенцијала у процесу привређивања и сфери потрошње одређен је обимом и структуром укупног становништва. С тога је пољопривредној делатности потребно осигурати радну снагу и радити на повећању продуктивности рада у њој. Извлачење радне снаге из пољопривреде има зато одређене економске границе.

Економске структуре становништва представљају показатељ друштвеног и привредног развоја. Међузависност привреде и економске структуре становништва огледа се у томе што привредни развој непосредно мења економску структуру становништва, а структура становништва (посебно радна снага) рефлектује се на привредне токове.

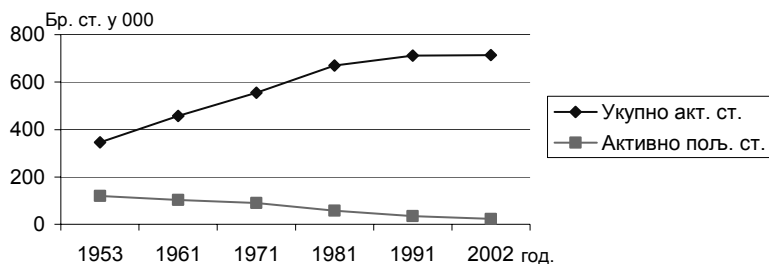
На економска обележја становништва у посматраном периоду (1953 - 2002. година) утицале су промене у структури привреде и демографски фактори (миграциона и природна кретања становништва и његове структуре – старосно-полна и образовна).

The changes in the number of total and active agricultural population of the city...

Табела 3. – Кретање броја активног - укупног и пољопривредног становништва Централне Србије и Града Београда, 1953-2002. година

Година/ период	Укупно активно становништво		Активно пољопривредно становништво	
	Централна Србија	Град Београд	Централна Србија	Град Београд
1953	2 334 204	346 027	1 745 415	119 364
1961	2 464 578	456 778	1 575 998	103 343
1971	2 703 091	554 617	1 501 220	90 271
1981	2 820 556	669 532	1 075 766	57 453
1991	2 754 193	711 699	741 960	34 879
2002	2 485 427	713 836	403 730	23 041
Индекс пораста/пада				
1961/1953	105,6	132,0	90,3	86,6
1971/1961	109,8	121,4	95,2	87,4
1981/1971	104,3	120,7	71,7	63,6
1991/1981	97,5	106,3	69,0	60,7
2002/1991	90,3	100,3	54,4	66,1
2002/1953	106,5	206,3	23,1	19,3
Просечан годишњи апсолутни пораст/пад				
1951-1961	16 297	13 844	-21 177	-2 003
1961-1971	23 851	9 784	-7 478	-1 307
1971-1981	11 746	11 000	-42 545	-3 282
1981-1991	-6 936	4 217	-33 381	-2 257
1991-2002	-24 160	194	-30 748	1 076
1953/2002	-3 086	7 506	27 381	-1 966

Законитост привредног развоја да се учешће пољопривредног становништва у укупном становништву смањује, огледа се и кроз пад учешћа активног пољопривредног у укупном активном становништву. (Табела 3)



Слика 2. – Кретање броја активног- укупног и пољопривредног становништва Града Београда, 1953.-2002. год.

У периоду 1953-2002. година укупно активно становништво Централне Србије повећало се са 2334204 на 2485427 становника, односно за 151223 становника, док је укупно активно становништво на територији

Промене броја укупног и пољопривредног становништва Града Београда

Града Београда порасло у апсолутном износу за 367809 становника, са 346027 становника (1953. године) на 713836 становника (2002. године), за разлику од укупно активно пољопривредног становништва које бележи пад, од 96323 активног пољопривредног становништва, са 119364 становника (1953. године) на 23041 становника (2002. године) на територији Града Београда, а у Централној Србији са 1745415 на 403730 становника, односно за 1341685 становника.

Променама у укупном пољопривредном становништву долази и до промена и редуковања активног пољопривредног становништва. Константно опадање броја укупног и активног пољопривредног становништва Града Београда је под утицајем привредног развоја, урбанизације и деаграризације на територији Београда и тешко се зауставља. Учешћа активног становништва у укупном становништву Централне Србије од 1953. године до 1981. године креће се у распону од 52,4% до 51,4%, да би 2002. године учешће опало на 42,9%. Учешће активног становништва у укупном становништву Града Београда бележи смањење са 48,5% (1953. године) на 43,6% (2002. године).

Разлике су веће када се анализира учешће активног пољопривредног становништва у укупном активном становништву. У Централној Србији вредности се крећу у периоду 1953–1971. година од 74,8% до 55,5%, односно 16,2% у 2002. години. На територији Града Београда учешће активног пољопривредног становништва у укупном активном становништву такође опада, али много брже, са 34,5% 1953. године на 16,3% 1971. године, а 2002. године на 3,2%.

Интензивно смањење пољопривредног становништва утицало је на смањење активног пољопривредног становништва у оквиру њега, како на нивоу Централне Србије тако и на нивоу Града Београда.

Посматрано по општинама учешће активног пољопривредног становништва у укупном становништву опада. (Табела 4) Највеће учешће 1953. године имале су општине: Барајево (52,4%), Гроцка (46,8%), Лазаревац (38,3%), Младеновац (41,7%), Обреновац (39,5%) и Сопот (50,5%). Током посматраног периода ово учешће изразито се смањило и 2002. године креће се од 0,1% (општине: Врачар, Нови Београд, Савски Венац и Стари Град) до 7,6% (општина Сопот).

Анализирајући кретање активног пољопривредног становништва на основу индекса пада може се констатовати да се процес смањења активног пољопривредног становништва брже одвијао на нивоу Града Београда у односу на Централну Србију. У Централној Србији индекс пада износи у периоду 1961/1953. година 90,3, у периоду 1991/1981. година 69,0, односно у периоду 2002/1953. година износи 23,1 док на територији Београда индекс пада износи у периоду 1961/1953. година 86,6, у периоду 1991/1981. година 60,7 односно у периоду 2002/1953. година износи 19,3. (Табела 3)

The changes in the number of total and active agricultural population of the city...

Табела 4. – Укупно и активно пољопривредно становништво Града Београда, по општинама 1953 – 2002. година

Општина	Година	% учешће активног пољопривредног становништва		
		у укупном становн.	у ук. пољ. становн.	у укупном активном становн.
Барајево	1953	52,4	60,1	87,7
	2002	5,4	75,7	16,7
Вождовац	1953	10,0	55,5	23,0
	2002	0,3	57,3	0,8
Врачар	1953	0,2	31,4	0,5
	2002	0,07	39,3	0,2
Гроцка	1953	46,8	54,4	87,4
	2002	4,9	61,7	14,2
Звездара	1953	3,7	51,1	8,6
	2002	0,2	47,1	0,6
Земун	1953	12,8	46,6	29,0
	2002	0,8	59,5	2,4
Лазаревац	1953	38,3	54,1	74,2
	2002	2,9	74,9	8,2
Младеновац	1953	41,7	58,0	77,2
	2002	6,5	69,0	19,3
Нови Београд	1953	4,0	41,5	8,7
	2002	0,1	46,5	0,3
Обреновац	1953	39,5	54,4	76,7
	2002	6,5	65,9	19,7
Палилула	1953	15,1	52,4	31,8
	2002	1,6	63,2	4,7
Раковица	1981	0,3	47,5	0,6
	2002	1,2	46,4	0,3
Савски Венац	1953	0,2	35,4	0,5
	2002	0,09	48,3	0,3
Сопот	1953	50,5	62,2	85,9
	2002	7,6	69,0	23,9
Стари Град	1953	0,3	35,9	0,6
	2002	0,07	38,8	0,2
Чукарица	1953	15,4	54,5	32,8
	2002	0,2	53,3	0,7
Град Београд	1953	16,3	54,9	34,5
	2002	1,4	64,7	4,1

Напомена 1: Подаци су дати према административно-територијалној подели која је важила на дан 01. 01. 2002. године.

Напомена 2: Подаци за општину Раковица дати су за 1981. годину, јер је општина издвојена после пописа 1971. године (сл.гл. СРС, 6/74)

Промене броја укупног и пољопривредног становништва Града Београда

Учешће активног пољопривредног становништва у укупном пољопривредном становништву повећава се у свим општинама осим у општинама Звездара, где опада са 51,1 (1953. година) на 47,1% (2002. година), Чукарица, са 54,5% на 53,3% и општини Раковица где опада са 47,5% (1981. година) на 46,4% (2002. година). Највеће учешће 1953. године имала је општина Сопот 62,2%, а 2002. године Барајево 75,7% и Лазаревац 74,9%.

Учешће активног пољопривредног у укупном активном становништву опада у свим општинама Града Београда. Највеће учешће 1953. године имале су општине: Барајево (87,7%), Гроцка (87,4%), Лазаревац (74,2%), Младеновац (77,2%), Обреновац (76,7%), Палилула (31,8), Сопот (85,9%) и Чукарица (32,8%). Током посматраног периода ово учешће изразито се смањило и 2002. године и креће се од 0,2% (општине Врачар и Стари Град) до 23,9% (општина Сопот).

Закључак

Променама у укупном пољопривредном становништву долази и до промена и редуковања активног пољопривредног становништва. Интензивно смањење пољопривредног становништва утицало је на смањење активног пољопривредног становништва у оквиру њега, како на нивоу Централне Србије тако и на нивоу Града Београда. Константно опадање броја укупног и активног пољопривредног становништва Београда под утицајем је привредног развоја, урбанизације и деаграризације на територији Београда и тешко се зауставља.

Потребе пољопривреде за радном снагом зависе од концепције развоја пољопривреде у оквиру опште концепције економског и друштвеног развоја, посебно интензитета технолошког напретка и величини материјалних улагања у пољопривреду, али и бриге да се пољопривреди осигура потребна и квалитетна радна снага чини такође један од битних елемената ове концепције.

Повећање удела непољопривредног становништва у активном становништву не значи само "померање" активности из једног у други привредни сектор него и знатне промене у старосној и полној структури активног становништва, као и у самом режиму активности. Економска активност изван пољопривреде има чвршће, организованије облике, у односу на пољопривреду, посебно у приватном сектору (рад деце, старих лица, жена-домаћица).

Сужена демографска основа формирања радне снаге за пољопривреду, која се изражава у малом броју млађег активног становништва, ствара одређене економске и социјалне тешкоће (старење пољопривредног становништва, губитак перспективе и др.). Настављање овакве тенденције представљало би озбиљну тешкоћу за нормалан развој ове важне привредне делатности у будућности.

Литература

- Документациони материјал пописа становништва 1981, СЗС, Београд.
- Јовановић Ј. (2003): Пољопривредно становништво и пољопривредна домаћинства Београда – демографска анализа и картографско моделовање. Магистарски рад, Географски факултет Универзитета у Београду.
- Попис становништва 1953, књ. XV, СЗС, Београд, 1960.
- Попис становништва 1961, књ. XV, СЗС, Београд, 1966.
- Попис становништва и станова 1971, књ. 10, СЗС, Београд, 1974.
- Попис становништва и станова 1991, књ. 8, СЗС, Београд, 1994.
- Попис становништва, домаћинства и станова 2002, књ. 5, РЗС, Београд, 2003.
- Попис становништва, домаћинства и станова 2002, књ. 7, РЗС, Београд, 2004.
- Радивојевић Б. (1999): Економске структуре сеоског становништва Југославије. Становништво бр.1-4, година XXXVII, ИДН ЦДИ, Београд.
- Радовановић С. (1999): Компоненте популационе динамике. Становништво Београда, према попису 1991, Град Београд, Завод за информатику и статистику и ИДН ЦДИ, Београд.
- Радушки Н. (1999): Економске карактеристике становништва. Становништво Београда према попису 1991, Град Београд, Завод за информатику и статистику и ИДН ЦДИ, Београд.
- Ранчић М. (1990): Пољопривредно становништво и његов трансфер у непољопривредне делатности. Развитак становништва Југославије у постератном периоду, ИДН ЦДИ, Београд.
- Статистички годишњак Београда 2004, Завод за информатику и статистику, Београд, 2005.
- Упоредни преглед броја становника 1948, 1953, 1961, 1971, 1981, 1991 и 2002, књ. 9, РЗС, Београд, 2004.

Jasmina Jovanović
Dragica Živković

THE CHANGES IN THE NUMBER OF TOTAL AND ACTIVE AGRICULTURAL POPULATION OF THE CITY OF BELGRADE

Summary

The City of Belgrade in the post war period became strong immigration area, that is to say the place of highest population concentration in Serbia (the percentage of Belgrade population in the total population of central Serbia amounts to 16,4% in 1953, and 28,3% in 2002). The significant population increase influenced the spreading of the administrative territory of the City of Belgrade. The increase in the total number of population and decrease in the total number of agricultural population is the basic characteristic of the demographic development and validity of the economic development process of the City of Belgrade. Before WWII Serbia was agricultural land with the

Промене броја укупног и пољопривредног становништва Града Београда

industry that just started to develop, so the agricultural population represented more than 70%. The wartime years and change of the social system were main causes of the speedy changes in the economic structure of the population. The more significant decrease of the agricultural population occurred after 1971. In 1971 agricultural population took part in the total population of the City of Belgrade with 12,6%, in 1981 6,2%, in 1991 3,6%, and in 2002 only 2,2%. The following municipalities had the greatest participation in 1953: Barajevo (52,4%), Grocka (46,8%), Lazarevac (38,3%), Mladenovac (41,7%), Obrenovac (39,5%) and Sopot (50,5%). During the observed period this participation decreased significantly and from 2002 revolves around 0,1% (municipalities: Vracar, Novi Beograd, Savski Venac and Stari Grad), up to 7,6% (municipality Sopot). The participation of the active agricultural population in the total agricultural population increased in all municipalities except in municipalities Zvezdara, Cukarica and Rakovica. The most significant participation in 1953 had the Sopot municipality with 62,2%, and in 2002 Barajevo with 75,7% and Lazarevac with 74,9%. The participation of the active agricultural population in the total active population decreased in all municipalities of the City of Belgrade.