



ЗБОРНИК РАДОВА ФИЛОЗОФСКОГ ФАКУЛТЕТА

LIV

(1)

2024

Зборник радова
Филозофског факултета
Универзитета у Приштини

Collection of Papers
of the Faculty of Philosophy
of the University of Pristina



ISSN 0354-3293 eISSN 2217-8082



Језик

- Биљана Р. Радић Бојанић,
Татјана Ј. Бовђиш
- Сандра Г. Савић
- Душан Р. Стефановић
- Саша С. Чорболоковић,
Валентина В. Гаврановић
- Данијела Г. Кулић
- Јована Г. Вилимоновић,
Наташа М. Бакић Мирић
- Јелена Љ. Спасић

Књижевност

- Тихомир Д. Брајовић
- Марија С. Јефтимијевић Михајловић

Историја

- Мирослав Д. Пешић,
Војин Н. Ранђеловић
- Урош Д. Микетић
- Немања С. Димитријевић
- Жаклина С. Спалевић,
Милан Н. Палевић

Историја уметности

- Ана Д. Костић, Теодора Д. Ракоњац
- Анђела Ђ. Гавриловић

Филозофија

- Лука М. Кешељевић

Психологија

- Тања М. Вујовић,
Душан Ј. Ранђеловић,
Анђелка В. Трипковић
- Бојана Б. Арсић, Ања М. Гајић

Педагогија

- Филдуза Р. Прушевић Садовић,
Сефедин Ф. Шеховић,
Данимир П. Мандић

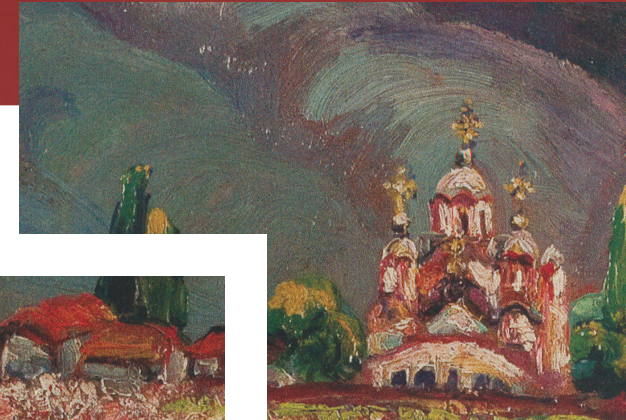
Социологија

- Драган В. Петровић,
Данијела Ж. Вукоичић,
Душан Б. Ристић
- Срђан М. Радуловић

ПРИКАЗИ

- Југослава Г. Ракић Младеновић

ЗБОРНИК РАДОВА
ФИЛОЗОФСКОГ ФАКУЛТЕТА



LIV
2024



„Црвен и плав, Косовом бојом цвјета...”

ISSN 0354-3293
eISSN 2217-8082

ЗБОРНИК
РАДОВА
ФИЛОЗОФСКОГ ФАКУЛТЕТА
УНИВЕРЗИТЕТА У ПРИШТИНИ

UNIVERSITÉ DE PRIŠTINA / UNIVERSITY OF PRIŠTINA
FACULTÉ DE PHILOSOPHIE / FACULTY OF PHILOSOPHY

RECUEIL
DE TRAVAUX

DE LA FACULTÉ DE PHILOSOPHIE
DE L'UNIVERSITÉ DE PRIŠTINA

COLLECTION
OF PAPERS

OF THE FACULTY OF PHILOSOPHY
OF THE UNIVERSITY OF PRIŠTINA

LIV (1) / 2024

Kosovska Mitrovica
2024

УНИВЕРЗИТЕТ У ПРИШТИНИ
ФИЛОЗОФСКИ ФАКУЛТЕТ

ЗБОРНИК РАДОВА

ФИЛОЗОФСКОГ ФАКУЛТЕТА
УНИВЕРЗИТЕТА У ПРИШТИНИ

LIV (1) / 2024

Косовска Митровица
2024.

Зборник радова Филозофског факултета
LIV (1) / 2024

ISSN 0354-3293

eISSN 2217-8082

Филозофски факултет Универзитета у Приштини
Косовска Митровица, 2024. година

Главни и одговорни уредник
проф. др Звездан Арсић

Заменик главној и одговорној уредника
проф. др Бранислава Дилпарић

Редакција

Чланови редакције из земље: проф. др Душан Ранђеловић, проф. др Оливера Марковић Савић, проф. др Јелена Михајловић, проф. др Јелена Бајовић, проф. др Неџиб Прашевић, проф. др Татјана Компировић, проф. др Ана Андрејевић, проф. др Саша Станојевић, доц. др Данијела Тешић Радовановић, доц. др Александар Костадиновић.

Чланови редакције из иностранства: проф. др Петар Пенда, Универзитет у Бањој Луци, Филолошки факултет, Енглески језик и књижевност, Република Српска, Босна и Херцеговина; проф. др Невен Хрватић, Универзитет у Загребу, Факултет хрватских студија, Одсек за одгојно-образовне знаности, Хрватска; проф. др Бобан Петровски, Универзитет Св. Ђирило и Методије, Филозофски факултет, Институт за историју, Скопље, Северна Македонија; проф. др Саша Јазбец, Универзитет у Марибору, Филозофски факултет, Одсек за германистику, Словенија; доц. др Симон Малменвал (Simon Malmenvall), Универзитет у Љубљани, Теолошки факултет; Католички институт, Факултет за правне и пословне студије, Љубљана, Словенија; проф. др Сабина Хаџибулић, Универзитет у Стокхолму, Факултет за друштвене науке, Шведска; проф. др Евангелија Георгиџојани (Ευαγγελία Γεωργιτζογιάννη), Универзитет Харокопио у Атини, Грчка; проф. др Јуничи Тојота (豊田 純一), Метрополитански универзитет у Осаки, Факултет за књижевност и хуманистичке науке, Јапан; проф. др Софија Бат (Sophia Butt), Универзитет у Бирмингему, Тринити колеџ у Лондону, УК; проф. др Сара Корицато (Sara Corrizzato), Универзитет у Верони, Одсек за стране језике и књижевности, Италија; проф. др Ања Мејер (Anja Meyer), Универзитет у Верони, Италија; проф. др Марија Бакти (Mária Bakti), Универзитет у Сегедину, Учитељски факултет, Катедра за савремене језике и културе, Мађарска.

Секретари редакције

Сузана Стојковић, виши лектор

Анита Јанковић, виши лектор

Милица Марјановић, асистент

Часопис излази четири пута годишње.

zbornik.ffkm@pr.ac.rs

http://fifa.pr.ac.rs/zbornik_filozofskog_fakulteta_u_pristini

Чланци се објављују и дистрибуирају у складу са лиценцом *Creative Commons ауторство-некомерцијално 4.0 међународна* (CC BY-NC 4.0 | <https://creativecommons.org/licenses/by-nc/4.0/>). Радови објављени у овом часопису се не хонораришу. Оцене изнете у чланцима лични су ставови аутора засновани на њиховим истраживањима и не изражавају мишљење Редакције нити установе у којој су аутори запослени.

Collection of Papers of the Faculty of Philosophy
LIV (1) / 2024

ISSN 0354-3293
eISSN 2217-8082

Faculty of Philosophy of the University of Priština
Kosovska Mitrovica, 2024

Editor-in-Chief
Prof. Zvezdan Arsić

Deputy Editor-in-Chief
Assoc. Prof. Branislava Dilparić

Editorial Board

Faculty's members of the Editorial Board: Prof. Dušan Ranđelović, Prof. Olivera Marković Savić, Assoc. Prof. Jelena Mihajlović, Assoc. Prof. Jelena Bajović, Assoc. Prof. Nedžib Prašović, Assoc. Prof. Tatjana Kompirović, Assoc. Prof. Ana Andrejević, Assoc. Prof. Saša Stanojević, Asst. Prof. Danijela Tešić Radovanović, Asst. Prof. Aleksandar Kostadinović.

Foreign members of the Editorial Board: Prof. Petar Penda, University of Banja Luka, Faculty of Philology, English Language and Literature, Republic of Srpska, Bosnia and Herzegovina; Prof. Neven Hrvatić, University of Zagreb, Faculty of Croatian Studies, Department of Education Sciences, Croatia; Prof. Boban Petrovski, Ss Cyril and Methodius University, Faculty of Philosophy, Institute of History, Skopje, North Macedonia; Assoc. Prof. Saša Jazbec, University of Maribor, Department of German Studies, Slovenia; Asst. Prof. Simon Malmenvall, University of Ljubljana, Faculty of Theology; Catholic Institute, Faculty of Law and Business Studies, Ljubljana, Slovenia; Assoc. Prof. Sabina Hadžibulić, Stockholm University, Faculty of Social Sciences, Sweden; Prof. Evangelia Georgitsoyanni (Ευαγγελία Γεωργιτσογιάννη), Harokopio University of Athens, Greece; Prof. Margarita Veniaminovna Silantyeva (Маргарита Вениаминовна Силантьева), Moscow State Institute of International Relations, International Law School, Department of Philosophy, Russia; Prof. Eleni Griva (Ελένη Γρίβα), University of Western Macedonia, Faculty of Humanities and Social Sciences, Kozani, Greece; Prof. Junichi Toyota (豊田 純一), Osaka Metropolitan University, Graduate School of Literature and Human Sciences, Japan; Prof. Sophia Butt, University of Birmingham, Trinity College London, UK; Assoc. Prof. Sara Corrizzato, University of Verona, Department of Foreign Languages and Literatures, Italy; Assoc. Prof. Anja Meyer, University of Verona, Italy; Assoc. Prof. Mária Bakti, University of Szeged, Faculty of Teacher Education, Department of Modern Languages and Cultures, Hungary;

Editorial Secretaries
Suzana Stojković, Senior Lecturer
Anita Janković, Senior Lecturer
Milica Marjanović, Teaching Assistant

The journal is released four times a year.

zbornik.ffkm@pr.ac.rs
http://fifa.pr.ac.rs/zbornik_filozofskog_fakulteta_u_pristini

Papers are published and distributed under the terms and conditions of the *Creative Commons Attribution-NonCommercial International 4.0* license (CC BY-NC 4.0 | <https://creativecommons.org/licenses/by-nc/4.0/>). The journal does not pay contributors. Opinions presented in the papers are the personal views of authors based on their research and do not express the opinions of the Editorial Board nor of the institutions where the authors are employed.

Садржај / Contents

Чланци / Articles

ЈЕЗИК / LANGUAGE

- | | | |
|---|--------|---|
| Билјана Б. РАДИЋ БОЈАНИЋ
Татјана Ј. БОВЋИШ
<i>Језички пејзаж месџа
Ковачица</i> | 15–32 | Biljana B. RADIĆ BOJANIĆ
Tatjana J. BOVĐIŠ
<i>Linguistic Landscape
of the Town of Kovačica</i> |
| Сандра Г. САВИЋ
<i>Лични надимци зајлањске
варошице Гаџин Хан</i> | 33–51 | Sandra G. SAVIĆ
<i>Personal Nicknames of Zaplanje's
Small Town of Gadžin Han</i> |
| Душан Р. СТЕФАНОВИЋ
<i>Ономастика алексиначкој
Кормана</i> | 53–66 | Dušan R. STEFANOVIĆ
<i>Onomastics of Aleksinac's
Village Korman</i> |
| Саша С. ЧОРБОЛОКОВИЋ
Валентина М. ГАВРАНОВИЋ
<i>Компаративно-контрастивна
анализа уједреде инџерџункцијских
(и џравойсних) знакова у срџском и
енџлеском језику</i> | 67–84 | Saša S. ČORBOLOKOVIĆ
Valentina M. GAVRANOVIĆ
<i>A Comparative-Contrastive
Analysis of Punctuation Use
(and Spelling) in Serbian
and English</i> |
| Данијела Г. КУЛИЋ
<i>Фреквенџносџ аџлицизама
у вербалним асоџијацијама
сџуденаџа аџлициџике</i> | 85–104 | Danijela G. KULIĆ
<i>Frequency of Anglicisms in Verbal
Associations of English Language
Students</i> |

- Јована Г. ВИЛИМОНОВИЋ 105–118 Jovana G. VILIMONOVIĆ
 Наташа М. БАКИЋ МИРИЋ Nataša M. BAKIĆ MIRIĆ
*Утицај стереотипа на
 интеркултуралну комуникацију*
*The Impact of Stereotypes on
 Intercultural Communication*
- Јелена Љ. СПАСИЋ 119–136 Jelena Lj. SPASIĆ
*Језичко-стилска средства за
 исказивање етнокултурних
 хетеростереотипа у српским
 електронским медијима*
*Linguistic and Stylistic Means
 for Expressing Ethnocultural
 Heterostereotypes in Serbian
 Electronic Media*

 КЊИЖЕВНОСТ / LITERATURE

- Тихомир Д. БРАЈОВИЋ 139–154 Tihomir D. BRAJOVIĆ
*Ратнови, трауме и идентитети
 у српском роману 1991–2021. (II)*
*Wars, Traumas, and Identities
 in the Serbian Novel 1991–2021 (II)*
- Марија С. ЈЕФТИМИЈЕВИЋ 155–164 Marija S. JEFTIMIJEVIĆ
 МИХАЈЛОВИЋ MIHAJLOVIĆ
*Хумор и сатира у модерном
 икарском роману Тхе бодигард
 Радивоја Бојићића
 (од етнопсихолошке анегдоте
 до друштвене критике)*
*Humor and Satire in the Modern
 Pictorial Novel The Bodyguard
 by Radivoje Bojičić (from
 ethnopsychological anecdote
 to social criticism)*

 ИСТОРИЈА / HISTORY

- Мирослав Д. ПЕШИЋ 167–180 Miroslav D. PEŠIĆ
 Војин Н. РАНЂЕЛОВИЋ Vojin N. RANĐELOVIĆ
*Развој нижих стручних занатских
 школа у Нишу од краја XIX века
 до 1914. године*
*The Development of Lower Vocational
 Schools in Niš from the End of the 19th
 Century until 1914*
- Урош Д. МИКЕТИЋ 181–196 Uroš D. MIKETIĆ
*Прилози за анализу привреде
 Социјалистичке Аутономне
 Покрајине Косово 1974–1981.*
*A Contribution for the Analysis of the
 Economy of the Socialist Autonomous
 Province of Kosovo 1974–1981*

Немања С. ДИМИТРИЈЕВИЋ 197–211 Nemanja S. DIMITRIJEVIĆ
Реаковање и планови руководства
Србије и Црне Горе током
косовско-мејохијске кризе
(17–19. марта 2004)
Reactions and Plans of the State
Leadership of Serbia and Montenegro
during the Crisis in Kosovo and
Metohija (March 17–19, 2004)

Жаклина С. СПАЛЕВИЋ 213–231 Žaklina S. SPALEVIĆ
 Милан Н. ПАЛЕВИЋ Milan N. PALEVIĆ
Еволутивни развој
и међународнојравна
регулатива влађеништва
Evolutionary Development and
International Legal Regulation
of Mercenaries

ИСТОРИЈА УМЕТНОСТИ / HISTORY OF ART

Ana D. KOSTIĆ 235–255 Ана Д. КОСТИЋ
 Teodora D. RAKONJAC Теодора Д. РАКОНЈАЦ
Memorial Church in Gornji Adrovac
as a Symbol of Serbo-Russian
Cultural, Political, National, and
Artistic Ties in the Late 19th and Early
20th Century
Сјомен-црква у Горњем Адровцу као
симбол срјско-руских културних,
јолийичких, националних и
умейничких веза на крају XIX и
јочейком XX века

Andela Đ. GAVRILOVIĆ 257–282 Анђела Ђ. ГАВРИЛОВИЋ
On the Origins of the Context and
Meaning of the Motif of Dolphin on the
Ship-Shaped Oil Lamp from the Museum
of Smederevo (4th Century AD)
Порекло контекста и значења
моштва делфина јосведоченој
на луцерни у Смедеревском
музеју (IV век)

ФИЛОЗОФИЈА / PHILOSOPHY

Лука М. КЕШЕЉЕВИЋ 285–307 Luka M. KEŠELJEVIĆ
Разум у оквиру одређења човјека
код Платона, Аристотела
и Декарта
Reason in the Context of Man's
Vocation in Plato, Aristotle,
and Descartes

ПСИХОЛОГИЈА / PSYCHOLOGY

- | | | |
|--|----------------|---|
| <p>Tanja M. VUJOVIĆ
Dušan J. RANĐELOVIĆ
Anđelka V. TRIPKOVIĆ
<i>Personality Traits, Self-Esteem
and Menstrual Cycle as Correlates
of Consumer Impulsiveness
and Regret</i></p> | <p>311–332</p> | <p>Тања М. ВУЈОВИЋ
Душан Ј. РАНЂЕЛОВИЋ
Анђелка В. ТРИПКОВИЋ
<i>Особине личности, самопоштовање
и менструални циклус као
корелативи импулсивности
пошрошача и жаљења</i></p> |
| <p>Бојана Б. АРСИЋ
Ања М. ГАЈИЋ
<i>Проблематична употреба мобилних
телефона и проблеми менталној
здравља адолесцената са лаким
интелектуалном оштећењем</i></p> | <p>333–352</p> | <p>Bojana B. ARSIĆ
Anja M. GAJIĆ
<i>Problematic Mobile Phone Use
and Mental Health Problems in
Adolescents with Mild Intellectual
Disability</i></p> |

СОЦИОЛОГИЈА / SOCIOLOGY

- | | | |
|--|----------------|--|
| <p>Драган В. ПЕТРОВИЋ
Данијела Ж. ВУКОИЧИЋ
Душан Б. РИСТИЋ
<i>Туризам у функцији одрживој
руралној развоја на простору
Нови Пазара</i></p> | <p>355–375</p> | <p>Dragan V. PETROVIĆ
Danijela Ž. VUKOIČIĆ
Dušan B. RISTIĆ
<i>Tourism as a Part of Sustainable
Rural Development in the Area
of Novi Pazar</i></p> |
| <p>Срђан М. РАДУЛОВИЋ
<i>Биткоин и „четврти талас“
глобализације</i></p> | <p>377–395</p> | <p>Srđan M. RADULOVIĆ
<i>Bitcoin and the “Fourth Wave”
of Globalization</i></p> |

ПЕДАГОГИЈА / PEDAGOGY

- | | | |
|--|----------------|--|
| <p>Филдуза Р. ПРУШЕВИЋ САДОВИЋ
Сефедин Ф. ШЕХОВИЋ
Данимир П. МАНДИЋ
<i>Конкурентност знања
у контексту Четврте
индустријске револуције</i></p> | <p>399–413</p> | <p>Filduza R. PRUŠEVIĆ SADOVIĆ
Sefedin F. ŠEHOVIĆ
Danimir P. MANDIĆ
<i>Competitiveness of Knowledge
in the Context of the Fourth
Industrial Revolution</i></p> |
|--|----------------|--|

ПРИКЉЗИ / REVIEWS

- Југослава Г. РАКИЋ МЛАДЕНОВИЋ 417–421
О доприносу и значају *Речника личних надимака Срба са Косова и Мејхохије* (Голуб Јашовић, Милица Дејановић, Душан Стефановић, *Речник личних надимака Срба са Косова и Мејхохије*, Косовска Митровица: Филозофски факултет, 2023, 432 стр.)

Оригинални научни рад
УДК: 338.48-44(497.11-22)
005.412:338.48-44
doi: 10.5937/zrffp54-26859

ТУРИЗАМ У ФУНКЦИЈИ ОДРЖИВОГ РУРАЛНОГ РАЗВОЈА НА ПРОСТОРУ НОВОГ ПАЗАРА

Драган В. ПЕТРОВИЋ¹
Универзитет у Београду (Србија)
Географски факултет

Данијела Ж. ВУКОИЧИЋ²
Душан Б. РИСТИЋ³
Универзитет у Приштини са привременим седиштем
у Косовској Митровици (Србија)
Природно-математички факултет
Одсек за географију

¹ dragan.petrovic@gef.bg.ac.rs;  <https://orcid.org/0000-0003-4097-0047>

² danijela.vukoicic@pr.ac.rs;  <https://orcid.org/0000-0002-3139-1070>

³ dusan.ristic@pr.ac.rs;  <https://orcid.org/0000-0002-0061-5190>

Рад примљен: 1. 7. 2020.
Рад прихваћен: 5. 3. 2024.

ТУРИЗАМ У ФУНКЦИЈИ ОДРЖИВОГ РУРАЛНОГ РАЗВОЈА НА ПРОСТОРУ НОВОГ ПАЗАРА⁴

Кључне речи:
рурални туризам;
Индекс одрживог
руралног развоја
(IORR);
Нови Пазар;
Србија

Сажетак. Велики значај за одрживи рурални развој недовољно развијених простора Србије имају природне и антропогене туристичке вредности. У овој студији спроведено је анкетно истраживање методом одабира испитаника, а анализом економских, социјалних и културних аспеката и аспеката животне средине сагледава се тренутно стање, са циљем да се јасно дефинишу све јаке и слабе тачке руралних насеља на простору административне територије Новог Пазара. Вредност индикатора добијена је као резултат просечних вредности сродних питања, а Индекс одрживог руралног развоја (IORR) представљен је просечном вредношћу свих индикатора. Коначни резултат IORR је 0,94, што показује да простор има перспективу развоја одрживог туризма. Резултати истраживања могу се искористити за планирање могућности даљег развоја руралних насеља у истраживаном простору, с циљем да се слабе стране и претње минимизирају, а јаке стране и прилике максимизирају, и то захваљујући туризму заснованом на одрживом развоју.

⁴ Рад је подржан средствима Министарства просвете, науке и технолошког развоја Републике Србије (бр. Уговора 451-03-68/2022-14/200091).

Увод

Туризам је препознат као један од кључних сектора за развој у многим земљама и то као главни извор прихода, радних места и стварања богатства (Drakulić Kovačević et al., 2018). Остварење одрживог развоја политички је идентификовано као кључна улога просторног планирања (Brackhahn & Kärkkäinen, 2001; Carmona, 2003; Wong et al., 2006). Одрживи развој представља кључни елемент докумената политике многих влада, међународних агенција и пословних организација (Mebratu, 1998), али сам концепт има много дефиниција (Ho & Ulanowicz, 2005). Неки аутори сматрају да је концепт веома једноставан – одрживи систем је онај који преживљава и опстаје (Costanza & Patten, 1995). Одрживи развој одређен је низом социоекономских и природних фактора околине за било коју област (Gorbenkova et al., 2015).

Рурална подручја у неразвијеним земљама и земљама у развоју јесу веома слабо насељене територије са јаком депопулацијом, високим степеном исељавања становништва и трендом пада економске активности. Како би се зауставила даља насеобинско-социјална девастација и економско слабљење руралних подручја, креирају се развојне стратегије базиране на концепту одрживог развоја, при чему се настоје задовољити потребе кључних интересних група. Рурални туризам се не сматра само врстом туризма, већ и својеврсним инструментом развоја руралних области (Sorensen & Stuart, 2000). Академска истраживања о руралном туризму позната су од 1950. године (Oppermann, 1996). У земљама у развоју ова врста туризма сматра се једним од приступа у уравнотеживању регионалног развоја унутар националних граница (Hall & Andriani, 2002; Mafunzwaini & Hugo, 2005). Са друге стране, у развијеним друштвима, рурални туризам сматра се извором прихода локалне заједнице и једним од праваца проширивања економских активности руралних простора (Clark & Chabrel, 2007).

Значај традиције у развоју руралног туризма приказан је кроз италијанску студију Алберга Дифуса, у којој наводи да мешање традиционалних и нових технологија може бити победничка формула за успешну иновацију

(Presenzaa et al., 2019). Резултати ове студије веома су вредни, с обзиром на све већу важност коју туристи придају аутентичности (Kim & Jamal, 2007) – појму који означава традиционалну културу и њено порекло, осећај истинског, стварног или јединственог (Sharpley, 1994). Интересовања за овим концептом расту како у свету тако и у Србији, и, посебно, за налажење узрока и привлачности очуваних руралних подручја са израженом традицијом, на једној, и жељом за иновацијама ради стварања што боље понуде и одржавања конкурентности на тржишту, на другој страни.

Од укупне територије Србије, 85% чине рурална подручја, што је сврстава у највеће аграрне државе овог дела Европе (Kvrgić i Ristić, 2018). Коришћење руралних потенцијала од кључне је важности за развој државе. Значајнији развој руралног туризма у Србији започиње доношењем Стратешког плана 2007. године (*Стратешкија реионалној развоја Републике Србије*). Простор који представља богат извор туристичких атракција јесу свакако и рурална насеља на територији Новог Пазара. Природна средина са очуваним вредностима, велики број културних атракција и археолошких локалитета из средњег века, али и изграђених савремених туристичких објеката, дају добре предиспозиције за бављење туризмом у 98 руралних насеља, која воде одрживом развоју ових простора.

Бројне студије које врше процену стања користе SWOT анализу, која представља најефикаснији и најкоришћенији алат у прелиминарним фазама одлучивања и која претходи стратешком планирању (Srivastava et al., 2005). Творац SWOT анализе је Алберт Хамфри.⁵ Као метода истраживања, првобитно се користила у пословним областима, сада је проширена и на управљање природним ресурсима са циљем систематске процене одлуке и смерница политике као и процене одрживог туризма (NOAA, 2011). Оваква анализа омогућава идентификацију најбољих стратегија које максимизирају снаге и могућности, а минимизирају слабости и претње (Hill & Westbrook, 1997). Њоме се сумира тренутни статус и помаже у осмишљавању плана за будућност (Ristić et al., 2019). Снаге и могућности представљају вредности и привлачност процењеног места, а слабости и претње односе се на ограничења развоја туризма (Yan et al., 2017). SWOT анализа може да се спроведе на различитим нивоима (националном, регионалном и локалном) како би се стекло холистичко разумевање потенцијала дестинације (Collins-Kreiner & Wall, 2007).

Ова студија спроведена је по узору на истраживања локалног развоја у селу Хајиј, у Ирану, коју су користили Хашеми и Гафари (Hashemi &

⁵ Аутор SWOT анализе био је изузетан пословни човек. Радио је у неколико најпознатијих компанија у свету, као и на универзитетима Станфорд и Илиноис, а до смрти је био директор европског програма у Асоцијацији професионалних консултаната у САД-у.

Ghaffary, 2017). Циљ је да се на основу мишљења локалног становништва и усвојеног индекса утврди колики је утицај туризма у одрживом развоју руралних насеља на простору Новог Пазара. SWOT анализом, заснованом на ставовима локалног становништва, дефинисано је двадесет показатеља који одређују Индекс одрживог руралног развоја (Ristić et al., 2019). Дати индекс може се кретати у одрживом правцу, али и супротно. Резултати ове студије могу се искористити као основа за израду будућих стратегија развоја датог простора, с циљем да се шансе максимизирају, а претње минимизирају.

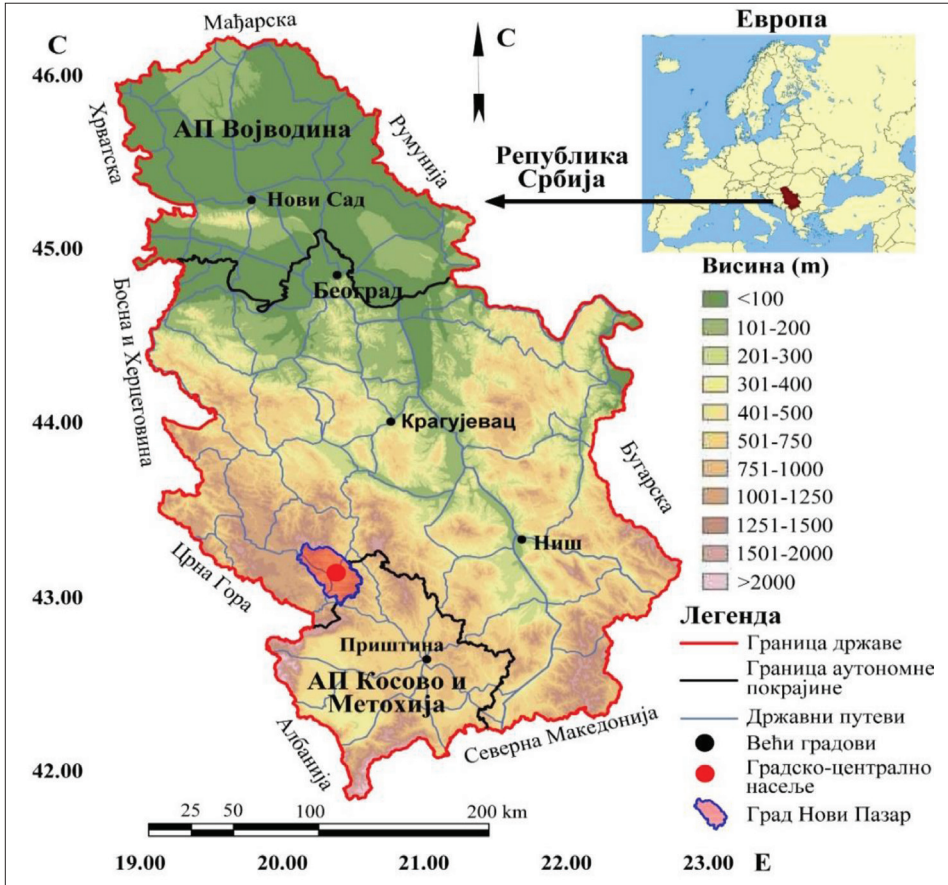
Подручје истраживања

Град Нови Пазар, површине 742 км², налази се у Рашком округу, југозападном делу Србије. Лоциран је у звездастој долини река Јошанице, Рашке, Дежевске и Људске. Окружен је планинама Голијом и Рогозном и Пештерском висоравни. На северу се граничи са општинама Рашка и Ивањица, на северозападу са општином Сјеница, на југозападу са Тутином, док јужну и југоисточну границу чине општине јужне српске покрајине: Зубин Поток, Звечан и Лепосавић. За одрживи развој руралних насеља на простору Новог Пазара велики значај има његов положај у односу на веће градове. Удаљен је од Београда 297 км, Подгорице 234 км, Скопља 210 км, Ниша 185 км, Крагујевца 151 км, Приштине 123 км и Краљева 101 км (Карта 1).

Крајем прошлог века изграђен је савремени магистрални пут Рашка – Нови Пазар – Рибариће, којим се Ибарска магистрала везује са Јадранском, чиме Нови Пазар постаје значајан транзитни центар.

Простор Новог Пазара обухвата 98 руралних и једно градско насеље. Према надморској висини, диференцирана су три типа насеља: 1) брдска; 2) нископланинска; 3) средњепланинска. Најзаступљенија су нископланинска насеља (78), која карактеришу висока стопа депопулације и екстензивна пољопривредна производња. Ниједно насеље није смештено на висини мањој од 400 метара, док се на висини изнад 1.000 метара налази 17 насеља (*Рејублички завод за сџајиисџику*, књ. 9). У морфолошком смислу, разликују се насеља збијеног типа у долинама река и разбијеног типа у планинским деловима, са великом окућницом и подељена на засеоке (Јовановић, 2002).

У мрежи насеља истраживаног простора преовлађују мала (44 насеља од 101 до 500 становника) и патуљаста насеља (35 са мање од 100 становника) (Карта 2). Број становника варира од девет, колико живи у насељу Брестово, до 51.749 колико се налази у самом градском насељу Нови Пазар (*Рејублички завод за сџајиисџику*, књ. 9). Основно обележје овог простора је неравномерна густина насељености. Према Попису становништва из 2011. године, просечна густина насељености износи 135 ст/км² (*Рејублички*

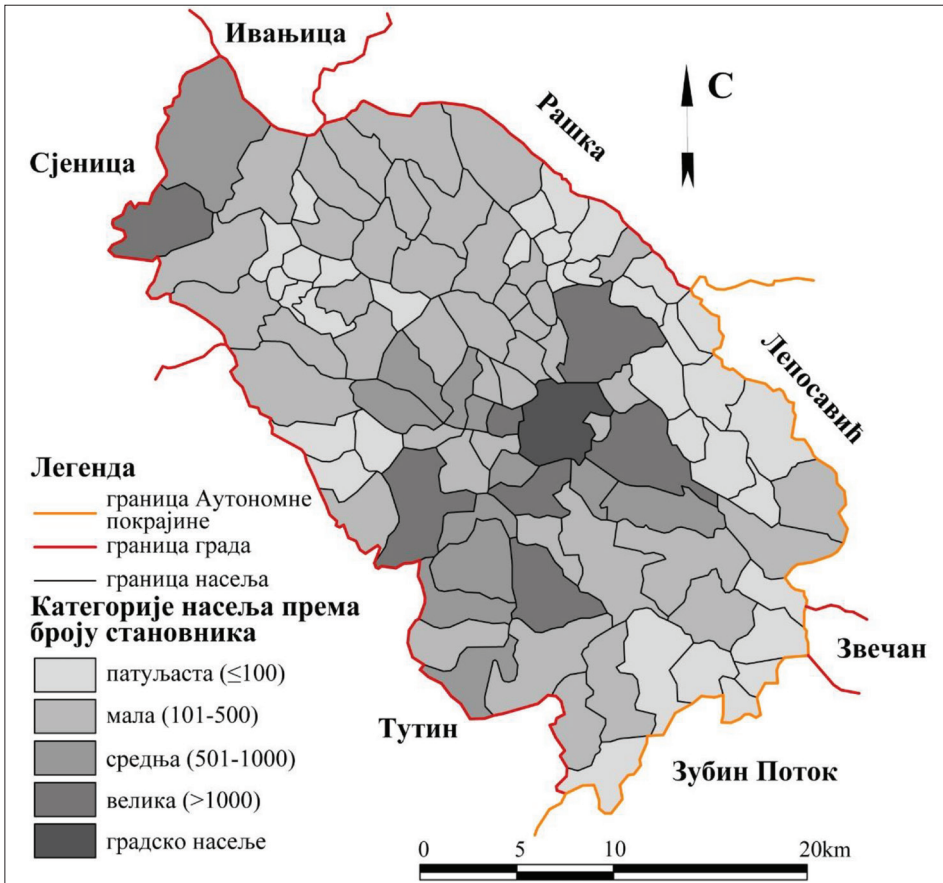


Карта 1. Положај истраживаног простора (Извор: <https://earthexplorer.usgs.gov/>)

завод за стaтистикy, књ. 9). У руралним подручјима густина је знатно нижа и износи око 46 ст/км². Рурална насеља ближа граду и лоцирана дуж магистралних путева ка Рашки и Сјеници имају већу густину насељености од насеља која се налазе на планинским ободима Рогозне и Голије, па тако густина варира од 2 ст/км² у Брестову до 150 ст/км² у насељу Постоње.

Методологија

У овом раду обрада података са теренског истраживања рађена је по методологији коју су користили Хашеми и Гафари (Hashemi & Ghaffary, 2017). Аутори су на основу предложеног Индекса одрживог руралног развоја (IORR), који је заснован на 20 променљивих, истраживали могућност квантитативног мерења јаких страна, слабости, прилика и претњи везаних



Карта 2. Категорије насеља истраживаног простора према броју становника
(Извор: ауторски рад)

за планове развоја села Хајиј у Ирану. Студијска истраживања у овом раду вршена су у периоду од новембра 2018. до фебруара 2019. године. Током истраживања сакупљани су и проучавани одговори 100 локалних становника (по принципу једно домаћинство – један испитаник) на SWOT⁶ анализу руралног туристичког развоја. Истраживање је вршено методом одабира локалних испитаника који познају тему и сврху студије. Овом методом, најпопуларнијом у квалитативним студијама, врши се субјективно и селективно просуђивање које има за циљ да се добије репрезентативни

⁶ SWOT анализа, као структурирана метода планирања, може се извршити за производ, место, индустрију или особу. Користи се за процену снага, слабости, могућности и претњи који су укључени у пројекат или у пословном подухвату. То је начин сумирања тренутног стања и помаже у осмишљавању плана за будућност.

узорак укључивањем појединаца који дају допринос у постизању циљева истраживања у једном узорку (Ristić et al., 2019). Упитник се састојао из две групе питања. Први део упитника сачињен је углавном од питања затвореног типа, која су се тичала економских, локалних и друштвених потреба. Ликертовом скалом⁷, одговор на свако питање може имати вредност од 1 до 5, а резултати ових одговора се, кроз анализе, накнадно проучавају.

Други део упитника састоји се од четири питања отвореног типа. На ова питања треба дати одговоре које су то јаке и слабе стране, као и прилике и претње за развој еко-туризма руралних насеља на простору Новог Пазара. Обрада података вршена је у софтверу IBM SPSS Statistics.⁸ Релативна фреквенција, као квалитативни податак, изведена је из SWOT анализе (Hashemi, 2010; Hashemi & Ghaffary, 2017). Према својој релативној фреквенцији, сваки индикатор може имати вредност од 0 до 5. Пет важних параметара употребљава се као један индикатор, и то за свако питање у упитнику (јаке и слабе стране, прилике и претње).

Као вредност сваког индикатора узета је просечна вредност средњих питања затвореног типа. Просечна вредност двадесет индикатора представља Индекс одрживог руралног развоја (IORR). Овај резултат има позитивну вредност уколико је однос између вредности резултата и вредности Индекса директно пропорционалан (параметри у категоријама Снага и Прилика). Са друге стране, овај резултат има негативну вредност ако је однос између вредности резултата и вредности Индекса обрнуто пропорционалан (параметри у категоријама слабости и претњи). Тако се индекс одрживог руралног развоја израчунава једначином (1).

$$IORR = \frac{1}{20} \left(\sum_{i=1}^5 S_i M_i + \sum_{i=1}^5 O_i M_i - \sum_{i=1}^5 W_i M_i - \sum_{i=1}^5 T_i M_i \right) \quad (1)$$

S – јаке стране; W – слабе стране; O – прилике; T – претње; M – фактор утицаја;
i – индекс збира

Индекс одрживог руралног развоја, на основу једначине (1) може бити позитиван или негативан. Позитивна вредност указује на индикатор одрживог развоја, а негативна вредност указује на кретања која доводе до неодрживог стања. Уколико је позитивна вредност већа, то је већа и одрживост.

⁷ Ликертова скала је скала од пет тачака која се користи да покаже ниво сагласности, од снажног слагања до снажног неслагања, у вези са појединачним ставом са одређеном изјавом.

⁸ У питању је програм који учитава податке, изводи анализе и даје исписе резултата.

Да би се добиле вредности утицаја свих категорија и да би се оне међусобно упоредиле, њихове појединачне вредности израчунавају се једначинама (2–5). Ове вредности детаљније указују на претње, недостатке и потребе заједнице које се стратегијом модификације могу отклонити.

$$S = \sum_{i=1}^5 S_i M_i \quad (2)$$

$$W = \sum_{i=1}^5 W_i M_i \quad (3)$$

$$O = \sum_{i=1}^5 O_i M_i \quad (4)$$

$$T = \sum_{i=1}^5 T_i M_i \quad (5)$$

Резултати

Резултати првог дела упитника, сачињеног од 42 питања затвореног типа о локалним друштвеним и економским потребама становништва на истраживаном простору, приказани су у Табели 1.

Табела 1. Локалне друштвене и економске потребе (на основу Ликертове скале)

Број	Ставка	Просек (0–5)
1.	Опремљеност куће	3,27
2.	Задовољство условима становања	3,35
3.	Запосленост	2,09
4.	Задовољство послом	2,82
5.	Задовољство приходима	2,69
6.	Осећај економске оскудице	3,18
7.	Препознавање природних потенцијала	3,17
8.	Жеља за едукацијом у туризму	2,91
9.	Стабилна економска будућност од туризма	2,98
10.	Приходи од сакупљања и продаје лековитог биља и шумских плодова	3,45
11.	Приходи од производње и продаје сувенира	2,30
12.	Задовољство приходима од продаје домаћих производа	2,79
13.	Утицај промоције минералних и термоминералних вода на развој туризма	3,34
14.	Присутност инвестиција од локалне самоуправе	1,73
15.	Задовољство промоцијом туристичких потенцијала	2,25

16.	Препознавање важности туризма за развој простора	2,71
17.	Веровање у нова пословна улагања	2,67
18.	Заинтересованост за реконструкцијом постојећих објеката у домаћинству	3,66
19.	Веровање у бољу будућност	3,00
20.	Присутност фактора среће	3,58
21.	Утицај образовања на начин живота	3,14
22.	Истицање традиционалних и културних вредности	3,75
23.	Преношење обичаја на потомке	4,22
24.	Осећај недостатка друштвене солидарности	3,00
25.	Оцена друштвене солидарности	2,70
26.	Жеља за мигрирањем	2,65
27.	Задовољство инфраструктуром	2,32
28.	Задовољство услугама комуникације	3,15
29.	Задовољство водоснабдевањем	3,30
30.	Регулација речних корита	1,98
31.	Задовољство јавним сервисима	3,02
32.	Задовољство културним садржајима	2,60
33.	Неопходност за модернизацијом у техничко-технолошком смислу	3,33
34.	Неопходност развоја и ревитализације у инфраструктури	3,31
35.	Задовољство приступом информацијама	3,15
36.	Задовољство начином очувања животне средине и природних ресурса	2,34
37.	Утицај загађивача на животну средину	2,90
38.	Утицај загађивача на животну средину	2,15
39.	Контрола сече шума	1,88
40.	Задовољство пруженом шансом при запошљавању	2,08
41.	Задовољство ефикасношћу при добијању дозволе за рад и изградњу туристичких објеката	2,21
42.	Коришћење пружене шансе за едукацијом у туризму	2,40

Други део упитника састоји се од четири питања отвореног типа и односи се на јаке и слабе стране, прилике и претње у развоју руралних насеља Новог Пазара. Према релативној фреквенцији сваког параметра, Индекс је добио вредност од 0 до 5. Резултати истраживања приказани су у оквиру SWOT анализе (Табела 2).

Табела 2. SWOT анализа утицаја експанзије туризма на развој руралних насеља истраживаног подручја

Број	Ставка	Релативна фреквенција	Индекс (0–5)
Јаке стране			
1.	Богата традиција – велики број мултиетничких споменика културе	75,00	3,75
2.	Богатство водних ресурса – обиље минералних и термоминералних извора	66,80	3,34
3.	Велика површина плодног пољопривредног земљишта	63,40	3,17
4.	Добар саобраћајно-географски положај	54,20	2,71
5.	Квалитетни домаћи производи	53,40	2,67
Слабе стране			
1.	Економска оскудица – низак социоекономски стандард становништва	63,60	3,18
2.	Недовољна образованост становништва	62,80	3,14
3.	Изражена жеља за исељавањем	52,80	2,64
4.	Лоша инфраструктура и слаба комунална опремљеност	46,40	2,32
5.	Недостатак радних места	41,80	2,09
Прилике			
1.	Веће инвестиције и субвенције у пољопривреди и туризму	66,60	3,33
2.	Производња, сакупљање и продаја домаћих производа, шумских плодова и лековитог биља	65,40	3,27
3.	Промоција културно-историјског наслеђа	58,20	2,91
4.	Развој малих и средњих предузећа (угоститељских, туристичких)	54,00	2,70
5.	Изградња мини-фабрика и брендирање домаћих производа	53,20	2,66
Претње			
1.	Прекомерно загађивање природе и појава бројних дивљих депонија	60,20	3,01
2.	Високе стопе имиграција према централним деловима града	57,40	2,87
3.	Опасност од поплава и клизишта	48,60	2,43
4.	Недовољна контрола сече шума	40,40	2,02
5.	Недовољно субвенционисаних и инвестиционих улагања	39,20	1,96

Најјачу страну у развоју одрживог туризма руралних насеља на простору Новог Пазара представља богата историјска прошлост ових крајева, која се огледа кроз материјалне трагове многих мултиетничких споменика култура, црква, тврђава и надгробних споменика. Најслабија страна је још увек економска оскудица, чију основу представља низак социоекономски стандард становништва. Повећање инвестиција и субвенција у пољопривреди и туризму довело би до побољшања друштвене добробити и квалитета живота, раста стопе запослености и прихода, што је главна прилика за развој насеља овог краја. Нерешеност складиштења отпада уз све веће деградирање природе и појава дивљих депонија представљају главну претњу насељима овог краја. Такође, недовољно улагања и лош животни стандард утицали су на то да из периферних насеља становништво одлази ка централним деловима других већих насеља и на тај начин долази до запуштања и одумирања мањих села, што онемогућује равномерни рурални развој.

Када се узму у разматрање све јаке и слабе стране, прилике и претње изведене из упитника, утицајни фактори битни су у свим нивоима друштвених и економских потреба. Сваки параметар SWOT анализе, у односу на то, има другачију вредност. Просечна вредност питања затвореног типа узета је као вредност сваког индикатора. Табела 3 показује ефективне промене, сродна питања и утицајни фактор, заснован на резултатима првог дела упитника.

Табела 3. Ефективне потребе, сродна питања и њихов утицајни фактор

Број	Ставка	Сродна питања	Утицајни фактор
1.	Услови становања у домаћинству	Опремљеност куће	3,43
		Задовољство условима становања	
		Заинтересованост за реконструкцију постојећих објеката у домаћинству	
2.	Ниво запослености и приходи од туризма	Запосленост	2,73
		Задовољство послом	
		Задовољство приходима	
		Стабилна економска будућност од туризма	
		Приходи од сакупљања и продаје лековитог биља и шумских плодова	
		Приходи од производње и продаје сувенира	
		Задовољство приходима од продаје домаћих производа	
3.	Економска оскудност	Осећај економске оскудице	3,18

4.	Утицај промоције туристичких вредности на развој туризма	Препознавање природних потенцијала	2,77
		Утицај промоције минералних и термоминералних вода на развој туризма	
		Задовољство промоцијом туристичких потенцијала	
		Препознавање важности туризма за развој простора	
5.	Развој предузетничког духа Веровања у нова пословна улагања Веровања у бољу будућност	Утицај образовања на начин живота	3,72
		Веровање у нова пословна улагања	2,71
		Веровање у бољу будућност	3,29
		Присутност фактора среће	
6.	Ниво самопоуздања	Истицање традиционалних и културних вредности	3,54
		Преношење обичаја на потомке	
		Задовољство културним садржајима	
		Присутност фактора среће	
7.	Оцена друштвена солидарност	Осећај недостатка друштвене солидарности	2,85
		Оцена друштвене солидарности	
8.	Жеља за мигрирањем	Жеља за мигрирањем	2,65
9.	Инфраструктурна и комунална опремљеност	Задовољство инфраструктуром	2,98
		Задовољство водоснабдевањем	
		Неопходност развоја и ревитализације у инфраструктури	
10.	Стабилна економска будућност од туризма	Стабилна економска будућност од туризма	2,98
11.	Техничко-технолошки фактори	Задовољство услугама комуникације	3,16
		Задовољство приступом информацијама	
		Задовољство јавним сервисима	
		Неопходност за модернизацијом у техничко-технолошком смислу	
12.	Заштита природе	Задовољство начином очувања животне средине и природних ресурса	2,25
		Утицај загађивача на животну средину	
		Регулација речних корита	
		Задовољство контролом лова и риболова	
		Контрола сече шума	

13.	Присутност инвестиција од локалне самоуправе	Присутност инвестиција од локалне самоуправе	1,73
14.	Задовољство због туризма и тенденција ка развоју туризма	Задовољство пруженом шансом при запошљавању	2,58
		Задовољство ефикасношћу при добијању дозволе за рад и изградњу туристичких објеката	
		Коришћење пружене шансе за едукацијом у туризму	
		Препознавање природних потенцијала	
		Жеља за едукацијом у туризму	
		Препознавање важности туризма за развој простора	

Група сродних питања показује да је ниво самопоуздања код локалног становништва изузетно висок, што има позитивну тенденцију ка даљем развоју овог простора. Мањак инвестиција и веровања у нова пословна улагања представљају главни дефицит истраживаног подручја. Недостатак образовних, културних, угоститељских објеката директно утиче на повећану жељу становништва да мигрира ка развијенијим центрима. Од већих проблема овог простора издваја се недовољна заштита природе, која на дугорочном плану може имати изузетно негативне последице.

У Табели 4 наведени су параметри који су одредили утицајни фактор сваког индикатора и његове квантитативне вредности изведене из Ликертове скале.

Табела 4. SWOT анализа укључујући утицајне факторе

Број		Ставка	Утицајни фактор
Јаке стране			
1.	Богата традиција – велики број мултиетничких споменика културе	Ниво самопоуздања	3,54
2.	Богатство водних ресурса – обиље минералних и термоминералних извора	Утицај промоције туристичких вредности на развој туризма	2,77
3.	Велика површина плодног пољопривредног земљишта	Утицај промоције туристичких вредности на развој туризма	2,77
4.	Добар саобраћајно-географски положај	Задовољство због туризма и тенденција ка развоју туризма	2,58
5.	Квалитетни домаћи производи	Веровања у нова пословна улагања	2,71

Слабе стране			
1.	Економска оскудица – низак социоекономски стандард становништва	Економска оскудност	3,18
2.	Недовољна образованост становништва	Развој предузетничког духа	3,72
3.	Изражена жеља за исељавањем	Жеља за мигрирањем	2,65
4.	Лоша инфраструктура и слаба комунална опремљеност	Инфраструктурна и комунална опремљеност	2,98
5.	Недостатак радних места	Ниво запослености и приходи од туризма	2,73
Прилике			
1.	Веће инвестиције и субвенције у пољопривреди и туризму	Техничко-технолошки фактори	3,16
2.	Производња, сакупљање и продаја домаћих производа, шумских плодова и лековитог биља	Ниво запослености и приходи од туризма	2,73
3.	Промоција културно-историјског наслеђа	Утицај промоције туристичких вредности на развој туризма	2,77
4.	Развој малих и средњих предузећа (угоститељских, туристичких)	Веровања у нова пословна улагања	2,85
5.	Изградња мини-фабрика и брендирање домаћих производа	Веровања у нова пословна улагања	2,71
Претње			
1.	Прекомерно загађивање природе и појава бројних дивљих депонија	Заштита природе	2,25
2.	Високе стопе имиграција према централним деловима града	Жеља за мигрирањем	2,65
3.	Опасност од поплава и клизишта	Заштита природе	2,25
4.	Недовољна контрола сече шума	Заштита природе	2,25
5.	Недовољно субвенционисаних и инвестиционих улагања	Присутност инвестиција од локалне самоуправе	1,73

У Табели 5 приказана је пондерисана поузданост, која се изводи додељивањем различитих утицајних фактора на пет важних параметра у свакој категорији (снаге, слабости, прилике и претње). У овој SWOT анализи већина параметара задржала је своје позиције као у првој анализи.

Табела 5. Нова SWOT анализа сортирана по измереној поузданости

Број	Ставка	Измерена поузданост
Јаке стране		
1.	Богата традиција – велики број мултиетничких споменика културе	13,28
2.	Богатство водних ресурса – обиље минералних и термоминералних извора	9,25
3.	Велика површина плодног пољопривредног земљишта	8,78
4.	Квалитетни домаћи производи	7,24
5.	Добар саобраћајно-географски положај	6,99
Слабе стране		
1.	Недовољна образованост становништва	11,68
2.	Економска оскудица – низак социоекономски стандард становништва	10,11
3.	Изражена жеља за исељавањем	7,00
4.	Лоша инфраструктура и слаба комунална опремљеност	6,91
5.	Недостатак радних места	5,70
Прилике		
1.	Веће инвестиције и субвенције у пољопривреди и туризму	10,52
2.	Производња, сакупљање и продаја домаћих производа, шумских плодова и лековитог биља	8,93
3.	Промоција културно-историјског наслеђа	8,06
4.	Развој малих и средњих предузећа (угоститељских, туристичких)	7,70
5.	Изградња мини-фабрика и отварање нових радних места	7,21
Претње		
1.	Високе стопе имиграција према централним деловима града	7,61
2.	Прекомерно загађивање природе и појава бројних дивљих депонија	6,77
3.	Опасност од поплава и клизишта	5,47
4.	Недовољна контрола сече шума	4,55
5.	Недовољно субвенционалних и инвестиционих улагања	3,39

Код јаких страна ниво поузданости сада је виши код традиционално квалитетних домаћих производа у односу на добар саобраћајно-географски положај насеља. Богата традиција ових крајева је по измереној поузданости и даље водећи параметар за развој туризма и побољшање животног стандарда ових простора. Код слабих страна, поред ниског социоекономског стандарда, главни проблем представља недовољна писменост становништва. Недостатак стручних кадрова, одлазак младих образованих људи (одлив мозга), застарелост и непостојање школа у свим насељима, директно су утицали на стагнацију развоја ових крајева и потребу за мигрирањем ка центрима већих насеља. Веће инвестиције у

пољопривреди и туризму, као и већа информисаност мештана о субвенцијама државе представљају главну прилику за развој овог простора и побољшање економског стандарда људи. Сакупљање шумских плодова и лековитог биља, уз брендирање одређених домаћих производа, као и враћање на традицију кроз гостопримство главни су параметри за промоцију ових крајева. Висока стопа имиграција, пре свега одлазак младог радно-способног становништва, представља главну претњу овим крајевима. Небрига за природом, прекомерна и незаконита експлоатација природних ресурса и нерешеност одлагања отпада јесу параметри који негативно утичу на дугорочни развој руралних крајева. Недостатак инвестиција у периферним насељима и знатно већа улагања у градско подручје негативно утичу на равномеран развој простора Новог Пазара.

Квантитативна вредност јаких и слабих страна, прилика и претњи изводи се из Табеле 5 помоћу једначина (6–9):

$$S = \sum_{i=1}^5 S_i M_i = 45,54 \quad (6)$$

$$W = \sum_{i=1}^5 W_i M_i = 41,40 \quad (7)$$

$$O = \sum_{i=1}^5 O_i M_i = 42,42 \quad (8)$$

$$T = \sum_{i=1}^5 T_i M_i = 27,79 \quad (9)$$

Приложени резултати показују да са тачке гледишта локалног становништва, јаких параметра (45,54) развоја туризма у њиховој заједници има више од слабих (41,40), док су прилике за развој у будућности (42,42) веће од претњи (27,79). Ови резултати потврђују то да развој туризма има значајан утицај на рурални развој. IORR вредности добијају се следећом једначином (10):

$$IORR = \frac{1}{20} \left(\sum_{i=1}^5 S_i M_i + \sum_{i=1}^5 O_i M_i - \sum_{i=1}^5 W_i M_i - \sum_{i=1}^5 T_i M_i \right) = 0,94 \quad (10)$$

Како је IORR вредност позитивна, са тачке гледишта локалног становништва, истраживана насеља на простору Новог Пазара имају перспективу развоја одрживог туризма. Процена тренутне ситуације узима се у обзир приликом пројектовања будућих планова одрживог развоја. Уколико се инвестира у недостатке, слабости и претње постаће снаге и прилике, што ће резултирати повећањем друштвено-економске добити становника.

Дискусија

Како се туризам заснива на природним потенцијалима (геоморфолошке вредности, водни објекти, минералне и термоминералне воде, флора, фауна, пејзаж) и антропогеним вредностима (културно наслеђе, историјски споменици, археолошки локалитети, традиција), добра промоција овог простора привукла би велики број туриста. Доласком туриста повећала би се жеља за новим пословним улагањима (проширење старих и изградња нових угоститељских и смештајних капацитета), а становништво би се вратило да живи на селу. При проширењу туризма неопходно је поштовати еколошке прописе и заштитити природу од загађења и претераног коришћења ресурса, као и водити рачуна о стању и заштити објеката културног наслеђа.

Развој у планирању туризма можемо пратити кроз IORR једначину. Основни циљ је постићи одрживи рурални развој, који подразумева побољшање социоекономске добити становништва. Дати индекс служи за процену тренутног стања и може се кретати у одрживом правцу или супротно. На основу ставова локалног становништва врши се процена садашње ситуације, која се узима у обзир приликом пројектовања будућих планова са циљем одрживог развоја насеља. Анализе IORR једначине, помоћу информација локалног становништва, помажу у развојном процесу руралних насеља и у плановима за развој туризма од најслабијих тачака ка горе.

Анализе су показале да је мањак инвестиција на овим просторима главни негативни параметар, који директно или индиректно утиче на остале параметре. Већина инвестиција утроши се на централне делове града; градско подручје се шири, а већина становништва удаљених руралних насеља мигрира ка периферији и приградским деловима града. На тај начин долази до нарушавања равнотеже, удаљена сеоска насеља одумиру, а на подручју града јавља се пренасељеност. Такође, долази и до неравномерног развоја, па тако села која се налазе поред магистралног пута Нови Пазар – Рашка и Нови Пазар – Рибариће много се брже развијају од села која се налазе на Рогозни и Голији, иако располажу већим природним потенцијалима. Веће инвестиције у просторно удаљенијим насељима имале би позитиван ефекат ка успостављању равнотеже. Зауоставила би се стагнација, са тенденцијом бар делимичног задржавања становништва на селу.

Закључак

На основу примењене методологије и добијених резултата, а у поређењу са осталим индексима, IORR индекс има бројне предности. Главна предност овако примењене методологије у односу на друге огледа се у томе што она

директно процењује ефекте развоја туризма на рурални развој. У овој методологији кроз анкетне упитнике своју улогу има и локално становништво. Она приказује стање у датом тренутку (јаке и слабе стране), као и могуће тенденције у будућности (прилике и претње). Кроз квантитативно поређење јаких и слабих страна и прилика и претњи, добијамо индекс, чији нам знак директно говори да ли развој туризма води ка одрживом руралном развоју или супротно. Поред позитивних страна, ова методологија има и своје недостатке. Једна од често наглашених слабости је то што резултати зависе од одабраних узорака. Промена узорака често доводи и до промене резултата. Овај недостатак може се превазићи увођењем трећег дела истраживања, као објективно процењеног стања социјалних, економских и еколошких аспеката развоја, који би директно утицао на крајњи пондерисани резултат индекса. Простор Новог Пазара као део новопазарске и голијске туристичке регије, припада слабо развијеном делу Србије. Ипак, на овом простору се налазе значајни природни потенцијали и антропогене вредности, који нуде могућност развоја различитих облика туризма. Како је знак IORR вредности позитиван (0,94) тако и развој туризма води ка одрживом руралном развоју овог простора. Резултати истраживања чине основу за израду стратегије за будући развој туризма на простору Новог Пазара.

Литература

- Становништво, упоредни преглед броја становника 1948, 1953, 1961, 1971, 1981, 1991, 2002, подаци по насељима. *Републички завод за статистику*, књ. 9. Београд, мај 2004.
- Стратегија регионалног развоја Републике Србије за период од 2007. до 2012. године, *Службени гласник РС*, бр. 55/05 и 71/05.
- Brackhahn, B., & Kärkkäinen, R. (2001). *Spatial Planning as an Instrument for Promoting Sustainable Development in the Nordic Countries: Action Programme for 2001–2004*. Copenhagen: Ministry of Environment and Energy.
- Carmona, M. (2003). An international perspective on measuring quality in planning. *Built Environment*, 29(4), 281–287.
- Clark, G., & Chabrel, M. (2007). Measuring integrated rural tourism. *Tourism Geographies*, 9(4), 371–386.
- Collins-Kreiner, N., & Wall, G. (2007). Evaluating tourism potential: A SWOT analysis of the Western Negev, Israel. *Tourism: International Interdisciplinary Journal*, 55(1), 51–63.
- Costanza, R., & Patten, BC. (1995). Defining and predicting sustainability. *Ecological Economics*, 15(3), 193–196.
- Drakulić Kovačević, N., Kovačević, L., Stankov, U., Dragičević, V., & Miletić, A. (2018). Applying destination competitiveness model to strategic tourism development of small destinations: The case of South Banat district. *Journal of Destination Marketing & Management*, 8, 114–124.

- Gorbenkova, E., Shcherbina, E., & Starolavnikova, O. (2015). Method for determining the agro-town's development index. *Scientific Open Access Journal Naukovedenie*, 7(2), 97–109.
- Hall, R., & Andriani, P. (2002). Managing knowledge for innovation. *Long Range Planning*, 35(1), 29–48.
- Hashemi, N. (2010). The role of ecotourism in sustainable rural development. *Journal of Rural Development Studies*, 13(3), 173–188.
- Hashemi, N., & Ghaffary, G. (2017). A proposed Sustainable Rural Development Index (SRDI): Lessons from Hajij village, Iran. *Tourism Management*, 59, 130–138.
- Hill, T., & Westbrook, R. (1997). SWOT analysis: It's time for a product recall. *Long Range Planning*, 30(1), 46–52.
- Ho, M. W., & Ulanowicz, R. (2005). Sustainable systems as organisms?. *Biosystems*, 82(1), 39–51.
- Jovanović, S. (2002). Razvoj poljoprivrede u Novopazarskom kraju. *Zbornik radova Geografskog fakulteta*, 50, 131–144.
- Kim, H., & Jamal, T. (2007). Touristic quest for existential authenticity. *Annals of Tourism Research*, 34(1), 181–201.
- Kvrgić, G. i Ristić, L. (2018). Unutrašnji izazovi održivog razvoja ruralnih područja Republike Srbije. *Naučne publikacije Državnog univerziteta u Novom Pazaru*, 1(1), 28–46.
- Mafunzwaini, A. E., & Hugo, L. (2005). Unlocking the rural tourism potential of the Limpopo province of South Africa: Some strategic guidelines. *Development Southern Africa*, 22(2), 251–265.
- Mebratu, D. (1998). Sustainability and sustainable development: Historical and conceptual review. *Environmental Impact Assessment Review*, 18(6), 493–520.
- NOAA (2011). *Assessment for Sustainable Tourism*. http://sanctuaries.noaa.gov/management/international/pdfs/day2_assessment_manual.pdf
- Oppermann, M. (1996). Rural tourism in southern Germany. *Annals of Tourism Research*, 23(1), 86–102.
- Presenza, A., Petruzzellib, A. M., & Sheehan, L. (2019). Innovation through tradition in hospitality. The Italian case of Albergo Diffuso. *Tourism Management*, 72, 192–201.
- Ristić, D., Vukoičić, D., & Milinčić, M. (2019). Tourism and sustainable development of rural settlements in protected areas – Example NP Kopaonik (Serbia). *Land Use Policy*, 89, 1–11.
- Sharpley, R. (1994). *Tourism, Tourist & Society*. Huntington, Cambridgeshire: ELM.
- Sorensen, J., & Stuart, T. E. (2000). Aging, obsolescence, and organizational innovation. *Administrative Science Quarterly*, 45, 81–112.
- Srivastava, P. K., Kulshreshtha, K., Mohanty, C. S., Pushpangadan, P., & Singh, A. (2005). Stakeholder-based SWOT analysis for successful municipal solid waste management in Lucknow, India. *Waste Management*, 25(5), 531–537.
- Wong, C., Baker, M., & Kidd, S. (2006). Monitoring spatial strategies: The case of local development documents in England. *Environment and Planning C Government and Policy*, 24(4), 533–552.
- Yan, L., Wendy Gao, B., & Zhang, M. (2017). A mathematical model for tourism potential assessment. *Tourism Management*, 63, 355–365.

Dragan V. PETROVIĆ

University of Belgrade (Serbia)

Faculty of Geography

Danijela Ž. VUKOIČIĆ

Dušan B. RISTIĆ

University of Priština in Kosovska Mitrovica (Serbia)

Faculty of Sciences

Department of Geography

Tourism as a Part of Sustainable Rural Development in the Area of Novi Pazar

Summary

In insufficiently developed areas of Serbia, natural and anthropogenic tourist values are of great importance for sustainable rural development. In this study, a survey was conducted using the method of selecting respondents, where the analysis of economic, social, cultural, and environmental aspects took into consideration the current situation, with the goal of clearly defining all the strengths and weaknesses of rural settlements in Novi Pazar. The average values of related issues were used to calculate the value of the indicators, while the Sustainable Rural Development Index (SRDI) was determined by the average values of all indicators. The final outcome of the SRDI is 0.94, indicating that the area holds the potential to develop sustainable tourism. The results of the research can be used to plan the possibilities for further development of rural settlements in the researched area in order to minimize weaknesses and threats and maximize strengths and opportunities with the help of tourism based on sustainable development.

Keywords: rural tourism; Sustainable Rural Development Index (SRDI); Novi Pazar; Serbia.



Овај чланак је објављен и дистрибуира се под лиценцом *Creative Commons ауторство-некомерцијално 4.0 међународна* (CC BY-NC 4.0 | <https://creativecommons.org/licenses/by-nc/4.0/>).

This paper is published and distributed under the terms and conditions of the *Creative Commons Attribution-NonCommercial 4.0 International* license (CC BY-NC 4.0 | <https://creativecommons.org/licenses/by-nc/4.0/>).

Лектјура и коректјура

Душан Стефановић

Александра Арсић

Сузана Стојковић

Анита Јанковић

Proofreading

Dušan Stefanović

Aleksandra Arsić

Suzana Stojković

Anita Janković

Дизајн корица

Сања Станковић

Cover design

Sanja Stanković

На корицама

Мотиви слике Надежде Петровић

„Косовски божури – Грачаница” (1913)

Народни музеј у Београду (инв. бр. 476)

Front cover

Motifs from Nadežda Petrović's painting

“Kosovo Peonies – Gračanica” (1913)

National Museum in Belgrade (item no. 476)

Стих из песме Милана Ракића

„Божур” (1907)

The verse from Milan Rakić's poem

“The Peony” (1907)

Слој

Јасмина Живковић

Typesetting

Jasmina Živković

Штјампа

Graficolor Краљево

Print

Graficolor Kraljevo

Тираж

80 примерака

Circulation

80 copies

CIP - Каталогизација у публикацији
Народна библиотека Србије, Београд

378:159.9

ЗБОРНИК радова Филозофског факултета / Филозофски факултет Универзитета у Приштини = Recueil de travaux de la Faculté de philosophie de l'Université de Priština = Collection of Papers of the Faculty of Philosophy of the University of Priština; главни и одговорни уредник Звездан Арсић. - 1990, бр. 20- . - Косовска Митровица : Филозофски факултет Универзитета у Приштини, 1990- (Краљево : Graficolor). - 24 cm

Доступно и на: <http://scindeks.ceon.rs/journaldetails.aspx?issn=0354-3293>. -

Доступно и на: http://fifa.pr.ac.rs/zbornik_radova_filozofskog_fakulteta_u_pristini/. -

Тромесечно. - Текст на више свет. језика. - Је наставак: Buletin i punimeve të Fakultetit filozofik = ISSN 0351-3750. - Преузео је: Зборник Филолошког факултета у Приштини = ISSN 0354-7795. - Друго издање на другом медијуму: Зборник радова Филозофског факултета Универзитета у Приштини (Online) = ISSN 2217-8082

ISSN 0354-3293 = Зборник радова Филозофског факултета - Универзитет у Приштини

COBISS.SR-ID 10455311