

Оригиналан научни рад

UDK 314.116(497.11)"1981/2011"

Original scientific work

**Ана Врбник**  
**Драгица Р. Гатарих**

### САВРЕМЕНЕ ПРОМЕНЕ У РАЗВОЈУ И РАЗМЕШТАЈУ СТАНОВНИШТВА ГРАДА ЧАЧКА\*

**Извод:** Србија је у периоду од 1960. до 1980. године, под утицајима индустријализације и урбанизације, доживела велики социјалногеографски преображај. Упоредо, са преласком активног становништва из примарних у секундарне и терцијарне делатности долази до његовог премештаја из руралних у урбана подручја, а и до снажне трансформације, како сеоских тако и градских насеља. Доминантну улогу у смањивању сеоског становништва имала је емиграција, а у порасту градског, имиграција. То је утицало и на природну компоненту општег кретања становништва. Од осамдесетих година прошлог века до данас долази до нових тенденција у кретању и размештају становништва које одликују убрзано смањивање популације сеоских подручја и стагнација и спор раст урбане популације услед слабе имиграције и убрзаног смањивања природног прираштаја. Слични процеси су се одвијали и у геопростору данашњег Града – раније општине Чачка. У сврху њихове детерминације, у овом раду је анализиран однос природних и миграцијских детерминанти развоја становништва општине тј. Града Чачка.

**Кључне речи:** Град Чачак, природно и миграцијско кретање становништва, депопулација, емиграција, имиграција, урбанизација, социјалногеографска трансформација насеља и простора...

**Abstract:** From 1960 to 1980, Serbia went through a huge socio-geographic transformation due to the influence of industrialization and urbanization. Simultaneously, besides the transition of active population from primary into secondary and tertiary activities, there was a movement from rural into urban areas as well as strong transformation of both rural and urban settlements. Emigration played a dominant role in the decrease of rural population, while immigration had an important role in the increase of urban population. All this influenced the natural component of general migration of the population. New tendencies in migration and distribution of the population emerged since the eighties of the last century, which are characterized by a rapid decrease of the population in rural areas and stagnation and slow increase of urban population due to low immigration and rapid decrease of population growth. Similar processes took place on geospatial territory of today's town – former municipality of Čačak. In order to determine these processes this paper analyses the relationship between natural and migration determinants of the development of the population in the municipality i.e. the Town of Čačak.

---

\* Рад представља резултат истраживања на пројекту 176017, који финансира Министарство просвете, науке и технолошког развој Републике Србије.

**Key words:** the Town of Čačak, natural and migration movement of population, depopulation, emigration, immigration, urbanization, socio-geographic transformation of settlements and space...

### Увод

Процес социјално-економског преображаја Србије темељен на динамичним променама у природном кретању и у просторној и социјалној редистрибуцији становништва из сеоских у градска насеља и из неразвијених и слабије развијених у боље развијена подручја земље и делимично у иностранство, те из примарних у секундарне и терцијарне делатности, имао је импликације и на становништво некадашње општине и садашњег Града Чачка. Главни покретач тих процеса била је урбанизација чије се фазе сукцесивно смењују и различито манифестују у времену и простору (Тошић, Д., 1999).

Чачански крај је у рану фазу урбанизације, темељену на концентрацији функција, управе, одбране, занатства, трговине и делатности сличног карактера, ушао још у XIX веку. Та фаза је, уз одређене модификације и прилагођавање историјско-географским приликама, трајала готово до 60-их година прошлог века, када почиње убрзана индустријализација. Од тада је индустрија, уз пратеће ефекте, утицала на брз пораст општинског и урбаног становништва. Број становника општине је за пет деценија, од 1961. до 2011. године, увећан са 85.439 на 115.337 по просечној годишњој стопи раста од 5,9 %. У демографском расту највише је партиципирао општински центар – градско насеље Чачак (увећано је са 34.964 на 73.331 становник по стопи 14,2 %). Сеоско становништво смањило се бројчано са 50.475 на 42.006 по просечној стопи од 3,7 %, као и његов удео у укупном општинском становништву са 59 % на 36 %. Истовремено удео урбаног становништва је увећан са 41 % на 64 %. Према степену урбанизованости општина је нешто изнад просека Републике Србије (60 %). Интензитет смањивања сеоског и пораста градског становништва, у току задњих пет деценија, није био исти. Нешто бржи пораст градског становништва и опадања сеоског, одиграо се у раздобљу 1961–1981. година. Тај процес је настављен и у времену 1981–2011. године, али доста слабијим интензитетом. Како је прво раздобље, доста добро обрађено у географској и демографској литератури (Илић, Ј., 1970; Ђурић, В., 1971; Гинић, И., 1978; Спасовски, М., 1983; Спасовски М., Јанић, М., 1990-91, Војковић, Г., 2007), тако ће тежиште овог рада бити на детерминисању промена у развоју и размештају становништва истраживане територије које су се одиграле у времену 1981–2011. године.

Круцијалан значај у развоју просторно-демографских процеса у чачанском крају имала је позиционираност Чачка у територијално-админи-

стративној, привредној и просторно-функционалној структури и организацији Србије<sup>1</sup>.

На перманентно увећање градског и смањење сеоског становништва у наведеном периоду посебно су утицале узрочно-последичне везе између његове просторне и социјално-економске покретљивости на једној страни, и његовог природног кретања, на другој страни. Социјално-економска и просторна покретљивост становништва и њихова дијалектичка повезаност и међузависност са природним прираштајем у условима интензивне на индустријализацији засноване урбанизације су основа демографског развоја, како градских тако и сеоских насеља (Ранчић, М., 1984). У контексту каузалних веза наведених процеса посматраћемо демографски развитак општине односно Града Чачка<sup>2</sup> кроз три међупописна периода и то: 1981–1991, 1991–2002. и 2002–2011. године.

### Промене у природном кретању становништва

Основна детерминанта демографског развоја сваке територије и њених насеља је природно кретање становништва. Из анализе индикатора о компонентама природног кретања становништва општине Чачак лако је закључити да је у раздобљу од 1981. до 2011. године, само у периоду 1981–1991. просечна годишња стопа природног прираштаја била позитивна, док је она у два наредна међупописна периода имала негативне вредности. То је последица сукцесивног смањивања стопа наталитета и повећања стопа морталитета, како у сеоским насељима, укупно и појединачно, тако и у општинском центру.

У међупописном периоду 1981–1991. година, у свим насељима општине рођена су 15.024 детета. Просечна стопа наталитета је износила 13,20 ‰. У градском насељу је рођено 7.708 деце, а просечна стопа наталитета је износила 11,61 ‰. У осталим насељима, рођено је 7.316 деце. Просечна стопа наталитета сеоских насеља износила је 15,74 ‰. Истовремено, у општини је умрло 10.889 лица, а просечна стопа морталитета је из-

---

<sup>1</sup> Чачак је значајан регионални центар Србије који се налази у њеној Западноморавској развојној осовини. Западноморавска развојна осовина представља линеарно-поларизовану функционалну регионалну целину која дели геопростор Србије на северну и јужну половину. Она повезује више урбаних центара (Ужице, Севојно, Пожега, Лучани, Чачак, Краљево, Трстеник, Врњачка Бања, Крушевац, Сталаћ). У њеној утицајној сфери су Ужички крај, Моравица, Драгачево, Александровачка жупа и јужни делови Шумадије. У ближој прошлости западноморавска градска насеља су представљала имиграцијску мембрану која је задржавала имиграцију становништва ка Београду (из Западног поморавља, делова Старог Влаха, Косова и Метохије...).

<sup>2</sup> Према Закону о територијалној организацији Републике Србије из 2007. године општина Чачак је добила статус Града.

носила 9,57 ‰. У градском насељу је умрло 3.714 лица – просечна стопа морталитета била је 5,60 ‰, а у осталим насељима је умрло 7.175 лица – просечна стопа морталитета износила је 15,43 ‰. Просечна стопа природног прираштаја становништва општине била је позитивна – 3,63 ‰. (у градском насељу – 6,02 ‰, а у осталим насељима – 0,30 ‰). Када се посматрају насеља појединачно, примећује се да их 18 имају позитиван, а 37 негативан природни прираштај (Табела, 1).

Између пописа становништва 1991. и 2002. године, процес депопулације великог броја насеља у општини је настављен. У односу на претходни међупописни период смањују се и апсолутне и релативне вредности наталитета. Наиме, у свих 58 насеља рођено је 12.655 деце, а просечна стопа наталитета је износила 9,90 ‰. У градском насељу је рођено 6.753 детета – стопа 8,59 ‰. У свим осталим насељима рођено је 5.902 детета – стопа 11,98 ‰. Истовремено у општини, умрла су 14.824 лица – просечна стопа 11,59 ‰ (у градском насељу је умрло 6.084 – стопа 7,74 ‰; у сеоским насељима умрло је 8.740 становника – стопа 17,75‰). Из претходно реченог лако је закључити да је у овом међупописном периоду општина остала без природног прираштаја становништва. Просечна стопа природног прираштаја имала је негативан предзнак (-1,70 ‰) уз разлику између урбаног центра где је она била позитивна (0,85 ‰) и осталих насеља, заједно, где је била негативна (-5,76 ‰). Гледано појединачно, само је у 6 насеља природни прираштај имао позитивне вредности, и то у Атеници (36,53 ‰), Коњевићима (1,13 ‰), Парменацу (4,86 ‰), Станчићима (4,06 ‰), Трбушанима (5,29 ‰) и Трнави (1,14 ‰). То су приградска насеља чији су делови у морфолошком смислу срасли са ужом градском агломерацијом (Табела, 2).

И последњи међупописни период 2002–2011. година, карактеришу процеси континуираног смањења природног прираштаја, како становништва општине у целини тако и становништва свих насеља појединачно. У општини је рођено 9.920 деце – просечна стопа наталитета је износила 9,49 ‰, (у општинском центру 5.861 дете – просечна стопа 8,89 ‰, у осталим насељима 4.059 деце – просечна стопа 10,51 ‰. У истом периоду умрла су 13.419 лица – просечна стопа морталитета је износила 12,83 ‰ (у градском насељу умрло 6.016 лица – просечна стопа 9,12 ‰ и у осталим насељима заједно 7.403 лица – просечна стопа 19,16 ‰). Бројеви рођених и умрлих, јасно говоре да природни прираштај становништва општине има негативну вредност (-3,35 ‰), како општински центар Чачак (-0,24 ‰), тако и остала насеља, збирно (-8,65 ‰). Становништво, два приградска села имају позитиван природни прираштај – Атеница (6,23 ‰) и Трнава (0,32 ‰), а сва остала насеља негативан (Табела, 3).

Током раздобља 1981–2011. година, од пописа до пописа становништва, у општини број рођених се смањивао. У периодима: 1981–1991. просечно годишње рађала су се 1.502 детета, 1991–2002. рођено је 1.150 деце и 2002–2011. рођена су 1.102 детета. Истовремено, просечан број умрлих увећа-

вао се са 1.089, колико је износио у периоду 1981–1991, преко 1.348 у времену 1991–2002. на 1.491 у периоду 2002–2011. И код тих процеса је постајала разлика између сеоских насеља и општинског центра (Табеле бр. 1, 2, и 3).

### Промене у салду миграција становништва

Друга, али не мање битна детерминанта демографског развоја сваке територије и на њој развијених насеља је просторно кретање становништва. У току целог раздобља 1981–2011, општина Чачак била је имиграционо подручје, односно имала је позитиван салдо миграција. С обзиром на то да је просторно кретање становништва динамичан процес који нема константан интензитет сасвим је разумљиво да се током овог периода увиђају промене како у апсолутним вредностима тако и у просечним стопама његових компонената – емиграција и имиграција, тј. салда миграција.

У општини Чачак је, у међупописном периоду 1981–1991. година, салдо миграције износио 1.872 мигранта, а његова просечна стопа 1,64 ‰. Између пописа становника 1991. и 2002. године, вредност му је увећана на 3.840 миграната, као и стопа на 3,00 ‰. Да би у последњем међупописном периоду 2002–2011. био смањен на 1.764 мигранта, а стопа на 1,69 ‰.

Анализа односа имиграцијске и емиграцијске компоненте кретања популације према типовима насеља, видљиве су мање и веће разлике у годишњим стопама и апсолутним вредностима њиховог салда између општинског центра и осталих насеља заједно, као и између села појединачно. У међупописном периоду од 1981–1991. салдо миграција насеља Чачак износио је 4.223 становника – просечна стопа 6,36 ‰. Истовремено у осталим насељима заједно, однос усељених и исељених становника био је негативан (-4.249 ст., годишња стопа -9,14 ‰). Шеснаест села била су имиграцијска, а 40 их је било емиграцијско. Од имиграцијских села највише вредности просечних стопа салда миграција имала су Придворица (59,01 ‰), Трнава (10,46 ‰) и Међувршје (6,45 ‰), док су од емиграционих села најниже вредности имали Атеница (-79,81 ‰), Кулиновци (-26,76 ‰) и Јанчићи (-22,74 ‰) – (Табела, 1).

Континуирано смањивање салда миграција је настављено и у времену од 1991. до 2002. године. За Чачак је износио 2.841 становник (просечна стопа 3,61 ‰). Истовремено, у осталим насељима заједно, износио је 999 становника (стопа 2,03 ‰). Позитивне вредности просечних годишњих стопа имала су 30, а негативне 25 насеља. Њихове највише вредности биле су у Риђагама (12,10 ‰), Пријевору (8,85 ‰), Мрчајевцима (8,60 ‰) и Лозници (8,50 ‰), а најниже – негативне у Атеници (-46,39 ‰), Међувршју (-17,99 ‰) и Врнчанима (-11,52 ‰) – (Табела, 2).

Између последња два пописа (2002. и 2011) насеље Чачак је готово изгубило атрибут имиграцијског центра. Разлика између броја у Чачак усељених и из њега исељених лица износила је 269 (просечна стопа 0,41 ‰).

Табела 1. – Однос природне и миграционе компоненте у развоју становништва Града Чака по насељима у периоду 1981-1991. год.

Насеље	Бр. ст. 1981.	Бр. ст. 1991.	Годишњи пораст	Стопа раста	Број рођ. 1981-91.	Стопа рођења	Број умр. 1981-91.	Стопа умирања	Стопа при. прир.	Стопа салда мигр.	Тип миграције
Чачак (укупно)	110801	116808	600.70	5.28	15024	13.20	10889	9.57	3.63	1.64	И1
Атеница	993	691	-30.20	-35.87	630	74.82	260	30.88	43.94	-79.81	Е2
Балута (Љубићска)	443	440	-0.30	-0.68	91	20.61	88	19.93	0.68	-1.36	Е2
Балута (Трнавска)	732	782	5.00	6.61	43	5.68	38	5.02	0.66	5.94	И1
Бавља	562	489	-7.30	-13.89	60	11.42	96	18.27	-6.85	-7.04	Е4
Бељина*	950	1075	12.50	12.35	135	-	0	-	-	-	-
Бечаљ	1237	1155	-8.20	-6.86	116	9.70	199	16.64	-6.94	0.08	И4
Брезовица	233	180	-5.30	-25.67	17	8.23	25	12.11	-3.87	-21.79	Е4
Бресница	2055	1772	-28.30	-14.79	138	7.21	301	15.73	-8.52	-6.27	Е4
Вага	683	721	3.80	5.41	96	13.68	69	9.83	3.85	1.57	И1
Видова	217	190	-2.70	-13.27	26	12.78	28	13.76	-0.98	-12.29	Е4
Вилуша	936	936	0.00	0.00	102	10.90	121	12.93	-2.03	2.03	И4
Врашћи	522	506	-1.60	-3.11	50	9.73	71	13.81	-4.09	0.97	И4
Врчани	448	368	-8.00	-19.61	40	9.80	67	16.42	-6.62	-12.99	Е4
Вујегинци	549	524	-2.50	-4.66	70	13.05	61	11.37	1.68	-6.34	Е3
Горчани	928	879	-4.90	-5.42	85	9.41	121	13.39	-3.98	-1.44	Е4
Горња Горевница	1708	1616	-9.20	-5.54	177	10.65	270	16.25	-5.60	0.06	И4
Горња Трелча	737	641	-9.60	-13.93	62	9.00	132	19.16	-10.16	-3.77	Е4
Доња Горевница	981	934	-4.70	-4.91	112	11.70	166	17.34	-5.64	0.73	И4
Доња Трелча	1167	1128	-3.90	-3.40	108	9.41	147	12.81	-3.40	0.00	И4
Жаотани	407	398	-0.90	-2.24	38	9.44	38	9.44	0.00	-2.24	Е4
Заблаће	1251	1276	2.50	1.98	171	13.53	142	11.24	2.30	-0.32	Е1
Јанчићи	317	237	-8.00	-28.88	31	11.19	48	17.33	-6.14	-22.74	Е4
Језвица	1432	1388	-4.40	-3.12	127	9.01	170	12.06	-3.05	-0.07	Е4
Језвина	311	295	-1.60	-5.28	116	38.28	65	21.45	16.83	-22.11	Е2
Катра	1185	1075	-11.00	-9.73	95	8.41	163	14.42	-6.02	-3.72	Е4
Качулице	780	713	-6.70	-8.98	76	10.18	113	15.14	-4.96	-4.02	Е4
Коњевћи	702	823	12.10	15.87	299	39.21	162	21.25	17.97	-2.10	Е1
Кухићи	673	654	-1.90	-2.86	77	11.61	79	11.91	-0.30	-2.56	Е4

Кулинови	341	399	5.80	15.68	268	72.43	111	30.00	42.43	-26.76	E1
Липница	747	706	-4.10	-5.64	72	9.91	93	12.80	-2.89	-2.75	E4
Лозница	365	412	4.70	12.10	190	48.91	116	29.86	19.05	-6.95	E1
Љубић*	93	80	-1.30	-15.03	521	-	255	-	-	-	-
Међувршје	126	122	-0.40	-3.23	8	6.45	20	16.13	-9.68	6.45	I4
Милићевић	1262	1062	-20.00	-17.21	116	9.98	223	19.19	-9.21	-8.00	E4
Мноковци	1350	1231	-11.90	-9.22	138	10.69	166	12.86	-2.17	-7.05	E4
Мојсиње	897	877	-2.00	-2.25	101	11.39	138	15.56	-4.17	1.92	I4
Мрчајевић	2968	2711	-25.70	-9.05	304	10.71	414	14.58	-3.87	-5.18	E4
Мршници	1392	1342	-5.00	-3.66	106	7.75	168	12.29	-4.54	0.88	I4
Овчар Бања	203	184	-1.90	-9.82	34	17.57	35	18.09	-0.52	-9.30	E4
Остра	1524	1242	-28.20	-20.39	110	7.95	237	17.14	-9.18	-11.21	E4
Паковраће	464	459	-0.50	-1.08	42	9.10	57	12.35	-3.25	2.17	I4
Парменац	239	223	-1.60	-6.93	101	43.72	67	29.00	14.72	-21.65	E2
Петница	303	279	-2.40	-8.25	32	11.00	34	11.68	-0.69	-7.56	E4
Прельна	1606	1744	13.80	8.24	270	16.12	232	13.85	2.27	5.97	E1
Премећа	475	360	-11.50	-27.54	47	11.26	70	16.77	-5.51	-22.04	E4
Придворца	140	243	10.30	53.79	47	24.54	57	29.77	-5.22	59.01	I2
Пријевор	1563	1537	-2.60	-1.68	180	11.61	174	11.23	0.39	-2.06	E4
Прислонца	1735	1637	-9.80	-5.81	194	11.51	225	13.35	-1.84	-3.97	E4
Рајац	574	427	-14.70	-29.37	40	7.99	89	17.78	-9.79	-19.58	E4
Ракова	889	832	-5.70	-6.62	84	9.76	116	13.48	-3.72	-2.91	E4
Рибаге	282	246	-3.60	-13.64	22	8.33	34	12.88	-4.55	-9.09	E4
Рошин	687	587	-10.00	-15.70	57	8.95	106	16.64	-7.69	-8.01	E4
Слатина	783	689	-9.40	-12.77	113	15.35	108	14.67	0.68	-13.45	E3
Соколићи	279	242	-3.70	-14.20	27	10.36	37	14.20	-3.84	-10.36	E4
Станчићи	297	324	2.70	8.70	51	16.43	35	11.27	5.15	3.54	I1
Трбушани	1690	1789	9.90	5.69	525	30.18	281	16.15	14.03	-8.34	E1
Трнава	2130	2461	33.10	14.42	328	14.29	237	10.32	3.96	10.46	I1
Чачак (градско)	62258	70475	821.70	12.38	7708	11.61	3714	5.60	6.02	6.36	I1
остала (укупно)	48543	44435	-410.80	-8.84	7316	15.74	7175	15.43	0.30	-9.14	E3

Извор: Републички завод за статистику, Београд.

\* Подаци за насеља Белину и Љубић су нерелевантни јер пописна и витална статистика није вођена за исту територију (делови ових насеља су припојени градском насељу Чачак), те је један број живорођених и умрлих исказан у градском насељу.

Табела 2. – Однос природне и миграционе компоненте у развоју становништва Града Чаčka по насељима у периоду 1991-2002. год.

Насеље	Бр. ст. 1991.	Бр. ст. 2002.	Годишњи пораст	Стопа раста	Број рођ. 1991-02.	Стопа рођења	Број умр. 1991-02.	Стопа умирања	Стопа при. прир. 1991-02.	Стопа салда мигр.	Тип миграције
Чаcак (укупно)	115401	117072	151.91	1.31	12655	9.90	14824	11.59	-1.70	3.00	ИЗ
Атеница	690	619	-6.45	-9.86	647	89.87	384	53.34	36.53	-46.39	Е2
Балуга (Љубићска)	437	434	-0.27	-0.63	95	19.83	111	23.17	-3.34	2.71	И4
Балуга (Грињска)	769	733	-3.27	-4.36	23	2.78	44	5.33	-2.54	-1.82	Е4
Бањица	489	400	-8.09	-18.20	28	5.73	105	21.47	-15.75	-2.45	Е4
Безина*	1065	1117	4.73	4.33	17	-	23	-	-	-	-
Бечањ	1132	1044	-8.00	-7.35	86	7.19	216	18.05	-10.86	3.51	И4
Брезовица	180	141	-3.55	-22.09	8	4.53	30	16.99	-12.46	-9.63	Е4
Бресница	1692	1466	-20.55	-13.01	129	7.43	350	20.15	-12.72	-0.29	Е4
Вала	715	691	-2.18	-3.10	60	7.76	102	13.19	-5.43	2.33	И4
Видова	190	156	-3.09	-17.87	14	7.36	40	21.02	-13.66	-4.20	Е4
Видуша	933	924	-0.82	-0.88	91	8.91	130	12.73	-3.82	2.94	И4
Вранићи	495	515	1.82	3.60	62	11.16	75	13.50	-2.34	5.94	И2
Врчани	368	279	-8.09	-25.01	27	7.59	75	21.08	-13.49	-11.52	Е4
Вујетинци	509	452	-5.18	-10.78	45	8.51	81	15.32	-6.81	-3.97	Е4
Горчани	875	780	-8.64	-10.44	85	9.34	151	16.59	-7.25	-3.19	Е4
Горња Горевница	1569	1399	-15.45	-10.41	123	7.53	283	17.34	-9.80	-0.61	Е4
Горња Гречка	629	618	-1.00	-1.60	73	10.64	138	20.12	-9.48	7.87	И4
Доња Горевница	913	904	-0.82	-0.90	97	9.71	181	18.11	-8.41	7.50	И4
Доња Гречка	1104	1018	-7.82	-7.37	90	7.71	210	17.99	-10.28	2.91	И4
Жаочани	392	391	-0.09	-0.23	38	8.82	69	16.02	-7.20	6.97	И4
Заблаће	1264	1226	-3.45	-2.77	160	11.68	199	14.53	-2.85	0.07	И4
Јанчићи	237	204	-3.00	-13.61	24	9.89	57	23.50	-13.61	0.00	Е4
Језевина	1349	1330	-1.73	-1.29	147	9.98	231	15.68	-5.70	4.41	И4
Језина	294	267	-2.45	-8.75	69	22.36	86	27.87	-5.51	-3.24	Е4
Кагрта	1056	1042	-1.27	-1.21	92	7.97	193	16.73	-8.75	7.54	И4
Качулице	711	609	-9.27	-14.05	69	9.50	141	19.42	-9.92	-4.13	Е4
Ковшевићи	814	788	-2.36	-2.95	241	27.35	231	26.22	1.13	-4.09	Е3
Кукићи	648	574	-6.73	-11.01	35	5.21	87	12.94	-7.74	-3.27	Е4



Кулиовци	399	413	1.27	3.13	128	28.66	149	33.36	-4.70	7.84	E1
Липница	689	621	-6.18	-9.44	64	8.88	100	13.88	-5.00	-4.44	E4
Лозница	412	401	-1.00	-2.46	103	23.03	152	33.99	-10.96	8.50	I4
Љубић*	77	61	-1.45	-21.08	223	-	360	-	-	-	-
Међувршје	110	82	-2.55	-26.52	4	3.79	13	12.31	-8.52	-17.99	E4
Милићеви	1058	944	-10.36	-10.35	96	8.72	207	18.80	-10.08	-0.27	E4
Милокови	1212	1063	-13.55	-11.91	118	9.43	183	14.63	-5.19	-6.71	E4
Мојише	865	869	0.36	0.42	91	9.54	160	16.78	-7.23	7.65	I3
Мрајевци	2675	2676	0.09	0.03	293	9.96	545	18.52	-8.56	8.60	I3
Мршници	1330	1359	2.64	1.96	126	8.52	170	11.49	-2.98	4.94	I3
Овчар Бања	181	168	-1.18	-6.77	21	10.94	38	19.80	-8.86	2.08	I4
Остра	1228	1091	-12.45	-10.74	122	9.57	263	20.62	-11.05	0.31	I4
Паковраће	457	483	2.36	5.03	53	10.25	65	12.57	-2.32	7.35	I2
Паренац	209	240	2.82	12.55	88	35.63	76	30.78	4.86	7.69	I1
Петница	277	241	-3.27	-12.64	27	9.48	59	20.71	-11.23	-1.40	E4
Прељина	1727	1801	6.73	3.81	261	13.45	279	14.38	-0.93	4.74	I2
Премећа	360	320	-3.64	-10.70	18	4.81	84	22.46	-17.65	6.95	I4
Придворца	243	208	-3.18	-14.11	30	12.09	60	24.19	-12.09	-2.02	E4
Пријевор	1526	1576	4.55	2.93	138	8.09	239	14.01	-5.92	8.85	I3
Прислонца	1629	1591	-3.45	-2.15	141	7.96	270	15.25	-7.28	5.14	I4
Рајак	427	355	-6.55	-16.74	35	8.14	98	22.79	-14.65	-2.09	E4
Ракова	823	778	-4.09	-5.11	63	7.15	132	14.99	-7.84	2.73	I4
Риђаге	236	230	-0.55	-2.34	13	5.07	50	19.51	-14.44	12.10	I4
Рошци	583	489	-8.55	-15.94	39	6.61	127	21.54	-14.93	-1.02	E4
Слатина	670	629	-3.73	-5.74	99	13.86	114	15.96	-2.10	-3.64	E4
Соколићи	234	182	-4.73	-22.73	14	6.12	57	24.91	-18.79	-3.93	E4
Станчићи	323	348	2.27	6.77	51	13.82	36	9.75	4.06	2.71	I1
Трбушани	1780	1830	4.55	2.52	447	22.51	342	17.22	5.29	-2.77	E1
Тршава	2435	2685	22.73	8.88	321	11.40	289	10.26	1.14	7.74	I1
Чачак (градско)	69707	73217	319.09	4.47	6753	8.59	6084	7.74	0.85	3.61	I1
остала (укупно)	45694	43855	-167.18	-3.73	5902	11.98	8740	17.75	-5.76	2.03	I4

Извор: Републички завод за статистику, Београд.

\* Подаци за насеља Бељину и Љубић су нерелевантни јер пописна и витална статистика није вођена за исту територију (делови ових насеља су припојени градском насељу Чачак), те је један број живорођених и умрлих исказан у градском насељу.

Табела 3. – Однос природне и миграционе компоненте у развоју становништва Града Чака по насељима у периоду 2002-2011. год.

Насеље	Бр.ст. 2002.	Бр.ст. 2011.	Годишњи пораст	Стопа раста	Бројрођ. 2002-11.	Стопа рођења	Број умр. 2002-11.	Стопа умирања	Стопа прир. прир.	Стопа сада мигр.	Тип миграције
Чак (укупно)	117072	115337	-192.78	-1.66	9920	9.49	13419	12.83	-3.35	1.69	И4
Атеница	619	558	-6.78	-11.52	388	73.26	355	67.03	6.23	-17.75	Е3
Балуга (Љубићска)	434	415	-2.11	-4.97	39	10.21	80	20.94	-10.73	5.76	И4
Балуга (Триавска)	733	726	-0.78	-1.07	41	6.24	71	10.81	-4.57	3.50	И4
Бавиша	400	314	-9.56	-26.77	10	3.11	75	23.34	-20.23	-6.54	Е4
Белина*	1117	1085	-3.56	-3.23	41	-	86	-	-	-	-
Бечав	1044	921	-13.67	-13.91	61	6.90	160	18.09	-11.20	-2.71	Е4
Брезовица	141	90	-5.67	-49.06	3	2.89	27	25.97	-23.09	-25.97	Е4
Бресница	1466	1295	-19.00	-13.76	98	7.89	225	18.11	-10.22	-3.54	Е4
Вапа	691	695	0.44	0.64	43	6.89	61	9.78	-2.89	3.53	И3
Видова	156	121	-3.89	-28.08	2	1.60	27	21.66	-20.06	-8.02	Е4
Виљуша	924	920	-0.44	-0.48	68	8.19	94	11.33	-3.13	2.65	И4
Вранићи	515	456	-6.56	-13.50	24	5.49	57	13.04	-7.55	-5.95	Е4
Врчани	279	222	-6.33	-25.28	14	6.21	57	25.28	-19.07	-6.21	Е4
Вујетиши	452	395	-6.33	-14.95	32	8.40	52	13.64	-5.25	-9.71	Е4
Горичани	780	698	-9.11	-12.33	40	6.01	114	17.14	-11.13	-1.20	Е4
Горња Горевница	1399	1299	-11.11	-8.24	122	10.05	208	17.13	-7.08	-1.15	Е4
Горња Трелча	618	556	-6.89	-11.74	42	7.95	108	20.44	-12.49	0.76	И4
Доња Горевница	904	877	-3.00	-3.37	49	6.11	118	14.72	-8.61	5.24	И4
Доња Трелча	1018	989	-3.22	-3.21	63	6.98	156	17.27	-10.30	7.09	И4
Жаочани	391	332	-6.56	-18.13	29	8.91	50	15.37	-6.45	-11.68	Е4
Заблаће	1226	1170	-6.22	-5.19	111	10.29	153	14.19	-3.90	-1.30	Е4
Јанчићи	204	143	-6.78	-39.07	7	4.48	27	17.29	-12.81	-26.26	Е4
Јежевица	1330	1278	-5.78	-4.43	88	7.50	186	15.85	-8.35	3.92	И4
Језина	267	246	-2.33	-9.10	39	16.89	67	29.02	-12.13	3.03	И4
Катра	1042	877	-18.33	-19.11	53	6.14	187	21.65	-15.52	-3.59	Е4
Качулице	609	569	-4.44	-7.55	51	9.62	90	16.98	-7.36	-0.19	Е4
Коњевћи	788	859	7.89	9.58	157	21.18	240	32.38	-11.20	20.78	И3
Кукићи	574	490	-9.33	-17.54	32	6.68	67	13.99	-7.31	-10.23	Е4

Кулиновци	413	344	-7.67	-20.26	89	26.13	134	39.34	-13.21	-7.05	E4
Липница	621	556	-7.22	-12.27	34	6.42	106	20.01	-13.59	1.32	И4
Лозница	401	432	3.44	8.27	79	21.08	128	34.15	-13.07	21.34	И3
Љубић*	61	61	0.00	0.00	241	-	378	-	-	-	-
Међувршје	82	96	1.56	17.48	7	8.74	18	22.47	-13.73	31.21	И2
Милићевци	944	821	-13.67	-15.49	65	8.18	192	24.17	-15.99	0.50	И4
Миковци	1063	969	-10.44	-10.28	81	8.86	165	18.04	-9.19	-1.09	E4
Мојсиње	869	836	-3.67	-4.30	73	9.51	134	17.46	-7.95	3.65	И4
Мрчајевици	2676	2767	10.11	3.72	227	9.27	437	17.84	-8.57	12.29	И4
Мршинци	1359	1264	-10.56	-8.05	94	7.96	173	14.66	-6.69	-1.36	E4
Овчар Бања	168	122	-5.11	-35.25	12	9.20	24	18.39	-9.20	-26.05	E4
Остра	1091	918	-19.22	-19.14	53	5.86	214	23.67	-17.81	-1.33	E4
Паковраће	483	479	-0.44	-0.92	38	8.78	80	18.48	-9.70	8.78	И4
Парменац	240	744	56.00	113.82	46	10.39	82	18.52	-8.13	121.95	И2
Петница	241	180	-6.78	-32.20	12	6.33	55	29.03	-22.70	-9.50	E4
Прељина	1801	1840	4.33	2.38	194	11.84	272	16.60	-4.76	7.14	И3
Премећа	320	238	-9.11	-32.66	20	7.96	59	23.50	-15.53	-17.12	E4
Приворница	208	195	-1.44	-7.17	22	12.13	49	27.02	-14.89	7.72	И4
Пријевор	1576	1603	3.00	1.89	121	8.46	209	14.61	-6.15	8.04	И3
Прислоница	1591	1424	-18.56	-12.31	87	6.41	234	17.25	-10.83	-1.47	E4
Рајац	355	303	-5.78	-17.56	18	6.08	60	20.26	-14.18	-3.38	E4
Ракова	778	661	-13.00	-18.07	51	7.88	117	18.07	-10.19	-7.88	E4
Рибаге	230	215	-1.67	-7.49	10	4.99	29	14.48	-9.49	2.00	И4
Рошци	489	395	-10.44	-23.63	19	4.78	94	23.63	-18.85	-4.78	E4
Слагина	629	575	-6.00	-9.97	51	9.41	102	18.83	-9.41	-0.55	E4
Соколићи	182	160	-2.44	-14.29	15	9.75	38	24.69	-14.94	0.65	И4
Станчићи	348	331	-1.89	-5.56	33	10.80	40	13.09	-2.29	-3.27	E4
Трбушани	1830	1968	15.33	8.07	256	14.98	326	19.07	-4.10	12.17	И2
Трнава	2685	2913	25.33	9.05	264	10.48	256	10.16	0.32	8.73	И2
Чачак (градско)	73217	73331	12.67	0.17	5861	8.89	6016	9.12	-0.24	0.41	И2
остала (укупно)	43855	42006	-205.44	-4.79	4059	10.51	7403	19.16	-8.65	3.87	И4

Извор: Републички завод за статистику, Београд.

\* Подаци за насеља Бeљину и Љубић су нерелевантни јер пописана и витална статистика није вођена за исту територију (делови ових насеља су припојени градском насељу Чачак), те је један број живорођених и умрлих исказан у градском насељу.

У истом периоду у осталим насељима општине салдо миграција износио је 1.495 ст. (стопа 3,87 ‰). Позитивне вредности просечних стопа забележила су 26, а негативне 30 насеља. Највише стопе имали су Парменац (чак 121,95 ‰), Међувршје (31,21 ‰) и Лозница (21,34 ‰), а најниже Јанчићи (-26,26 ‰), Овчар Бања (-26,05 ‰) и Брезовица (-25,97 ‰) – (Табела, 3).

На основу праћења утицаја салда миграција у укупном кретању становништва, општине као целине, општинског центра и осталих насеља заједно и појединачно у раздобљу од 1981. до 2011. године запажено је, да он непрекидно опада и слаби. То је посебно видљиво код општинског центра. Интересантно је да се у последњем међупописном периоду (2002–2011) повећава број сеоских насеља са позитивним салдом миграција. То су приградска насеља или мањи субопштински центри.

### Типови кретања становништва насеља општине

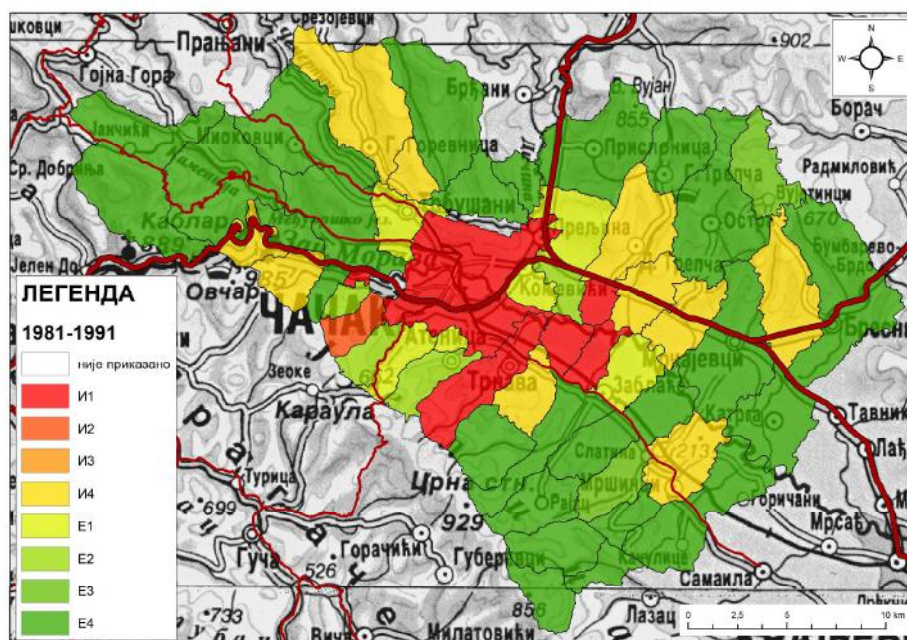
Довођењем у везу промена у укупном кретању становништва са променама у његовим миграцијским и природним компонентама, одређује се тип кретања становништва било које територије или било којег насеља. Примењујући познати Веб-Кларков модел, који је више пута примењиван у нашој научној и стручној пракси (Тошић, Д., 1999; Војковић, Г., 2007; Тошић, Д., Крунић, Н., Милијић, С., 2010) у општини Чачак идентификовани су сви типови кретања становништва (четири емиграцијска и четири имиграцијска)<sup>3</sup>.

Табела 4. – Промене броја насеља општине Чачак према типу кретања становништва у периоду од 1981-2011. године

Типови кретања	Тренд	1981-1991	1991-2002	2002-2011
<b>И1</b>	Експанзија имиграцијом	5	4	0
<b>И2</b>	Регенерација имиграцијом	1	3	5
<b>И3</b>	Слаба регенерација имиграцијом	0	4	5
<b>И4</b>	Врло слаба регенерација имиграцијом	10	18	16
<b>Укупно имиграциони тип</b>		<b>16</b>	<b>29</b>	<b>26</b>
<b>Е1</b>	Емиграција	6	2	0
<b>Е2</b>	Депопулација	4	1	0
<b>Е3</b>	Изразита депопулација	2	1	1
<b>Е4</b>	Изумирање	28	23	29
<b>Укупно емиграциони тип</b>		<b>40</b>	<b>27</b>	<b>30</b>

<sup>3</sup> То су: емиграција (Е1), депопулација (Е2), изразита депопулација (Е3), тотална депопулација (изумирање Е4), експанзија имиграцијом (И1), регенерација имиграцијом (И2), слаба регенерација имиграцијом (И3) и врло слаба регенерација имиграцијом (И4).

Из анализа индикатора о улогама природне и миграцијске компоненте у укупном кретању становништва појединих насеља намеће се закључак да се број насеља чије се становништво развија и одражава имиграцијом увећао са 16 на 26. Такође је видљиво да се број емиграцијских насеља смањило са 40 на 30 (Табела бр. 4). Ако се посматра просторни размештај имиграцијских насеља уочава се њихова концентрација у Чачанској котлини, око општинског центра и дуж саобраћајница Чачак–Краљево, Чачак–Горњи Милановац, Чачак–Крагујевац. Насеља која припадају емиграцијским типовима кретања становништва развијена су у брдским и у брдско-планинским деловима геопростора општине (Карте бр. 1, 2. и 3).

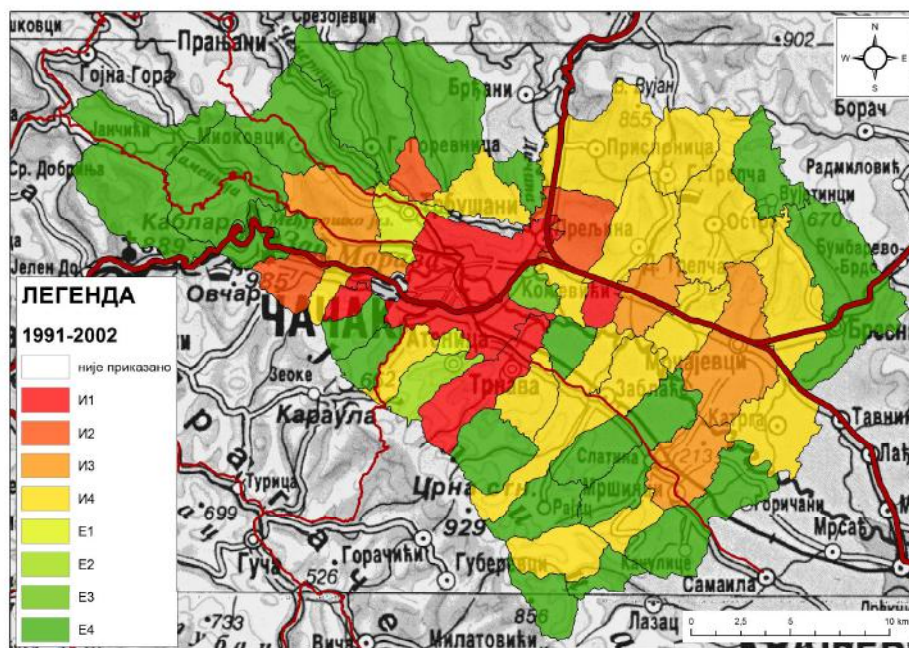


Карта 1. – Типови кретања становништва Града Чачка за период 1981-1991. год.

Просечан годишњи пораст становништва општине у периоду од 1981–1991. износио је 601 становник по стопи од 5,28 ‰ (стопа природног прираштаја 3,63 ‰, а стопа салда миграција 1,64 ‰). У порасту становништва миграцијска компонента учествовала је са 31,16 %. У времену од 1991. до 2002. године, просечан годишњи раст становништва општине износио је 152 ст. по стопи од 1,31 ‰, што је последица негативне стопе природног прираштаја (-1,70 ‰), и позитивне стопе салда миграција (3,00 ‰). Овакав однос компонената кретања становништва указује на то да је носилац популационог раста општине, искључиво имиграција, истина слаба. Од 2002. до 2011. године дошло је до смањења популације општине за



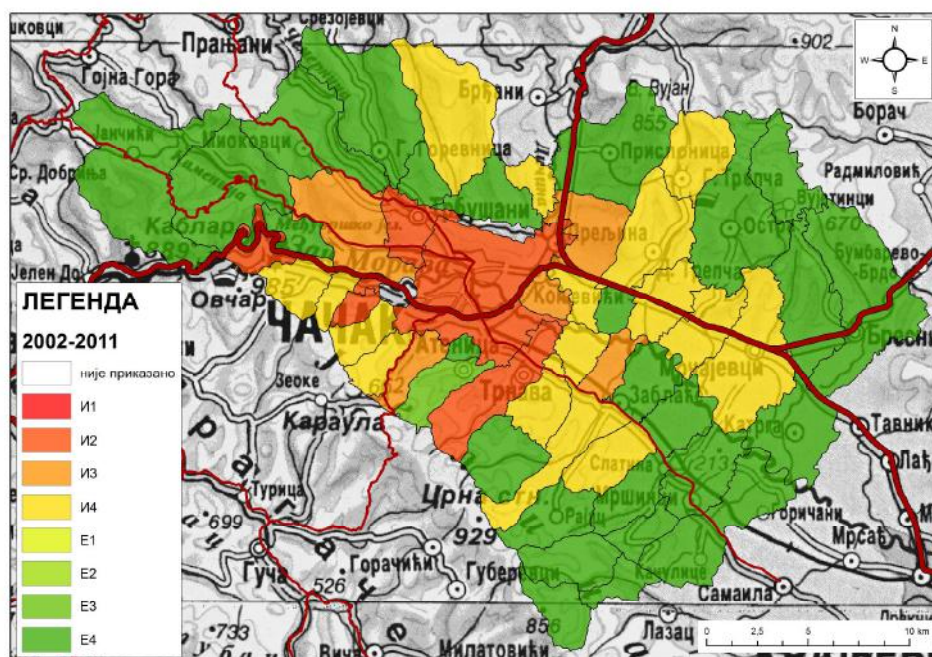
1.735, односно за 193 становника годишње по стопи  $-1,66\%$  (стопа природног прираштаја је негативна  $-3,35\%$ , стопа салда миграција  $1,69\%$ ).



Карта 2. – Типови кретања становништва Града Чачка за период 1991-2002. год.

Током раздобља 1981–2011. године, видљиве су разлике у типовима кретања становништва између градског и осталих насеља. Градско насеље Чачак је демографски расло услед позитивног природног прираштаја и имиграције становништва све до последњег међупописног периода, од када искључиво миграцијска компонента одржава његов благи, али ипак, и даљи пораст. У периоду 1981–2002. градско насеље је бележило експанзију имиграцијом (И1), док је у периоду 2002–2011. године имиграција почела да јењава, али и даље се одржала на нивоу регенерације насеља имиграцијом (И2). Просечан годишњи пораст становништва током периода 1981–1991. година у градском насељу Чачак износио је 822 становника (стопа раста  $12,38\%$ , стопа природног прираштаја  $6,02\%$  и стопа салда миграције  $6,36\%$ ). Дакле, миграцијска компонента је учествовала са  $51,39\%$  у расту јединог урбаног центра у општини. Од 1991. до 2002. годишњи демографски раст насеља Чачак смањило се на око 319 становника (стопа раста  $4,47\%$ , стопа природног прираштаја  $0,85\%$  и стопа миграционог салда  $3,61\%$ ). У њему је миграцијска компонента учествовала са  $80,94\%$ . Општински центар је демографски растао, више досељавањем становника из насеља сопствене општине, него из насеља са других подручја Србије. У

времену од 2002. до 2011. раст градског становништва је пао на само 13 становника годишње (стопа раста 0,17 ‰, стопа природног прираштаја градског -0,24‰ и стопа салда миграција је 0,41 ‰).



Карта 3. – Типови кретања становништва Града Чачка за период 2002-2011. год.

Сва остала насеља заједно, током периода 1981–1991. припадала су категорији насеља изразите емиграције (Е3), док се током наредног периода 1991–2011. она прешла у категорију врло слабе регенерације имиграцијом (И4). Посматрано појединачно, највећи број села је у процесу тоталне депопулације, тј. изумирања становништва (Е4). У периоду 1991–2002. година, 13 села је прешло из емиграцијског у имиграцијски тип насеља, али у условима негативног природног прираштаја. Од 1981. до 1991. сеоско становништво је смањивано просечно годишње за 411 лица (стопа пада -8,84 ‰, стопа природног прираштаја 0,30 ‰ и стопа салда миграција -9,14 ‰). У наредном периоду 1991–2002. забележен је нешто блажи пад броја становника и то просечно 167 годишње (стопа -3,73 ‰, стопа природног прираштаја -5,76 ‰ и стопа миграционог салда 2,03 ‰). Дакле, имиграција је довела до веома слабе регенерације популације појединих села, али недовољне, услед негативног природног прираштаја. Пад броја становника је забележен и у периоду 2002–2011. и то просечно годишње за 205 (стопа пада -4,79 ‰, стопа природног прираштаја -8,65‰ и стопа салда миграција 3,87 ‰).

Претходне анализе говоре да се у геопростору општине Чачак издвајају две веће целине које имају различите типове кретања становништва. Већина сеоских насеља, која су удаљенија од општинског центра, губи становништво, углавном комбинацијом негативног природног прираштаја и емиграције. Истовремено, само приградска насеља и општински центар демографски расту. Приградска насеља, још од 80-их година прошлог века, привлаче становнике, највећим делом из других насеља општине, услед утицаја урбаних функција градског насеља Чачак (економске и социјалногеографске функције). Све то доприноси њиховој социјалној, економској, функционалној, физиономској и свеопштој насељској трансформацији.

### Уместо закључка

Општи тренд имиграционих насеља у Србији, како општинских и урбаних центара, тако и приградских и функцијски развијених насеља, се може уочити и на територији Града Чачка. На интензитет имиграционо-емиграционих односа у геопростору Града Чачка, утицали су процеси индустријализације и урбанизације који су довели до формирања полова насељености. Промене у природном и просторном кретању становништва Града Чачка, као и промене у међусобним односима ове две компоненте, у периоду од 1981. до 2011. године, довеле су до емиграције великог броја младог радно способног становништва сеоских насеља Чачка, на једној страни, и концентрисања овог континента становништва у градском насељу Чачак, на другој. Од 1981. до 1991. године депопулација сеоских насеља Града Чачка изазвана је изразитом емиграцијом становништва, да би се током наредног периода демографско пражњење ових насеља наставило услед негативног природног прираштаја. Градско насеље Чачак је демографски расло услед позитивног природног кретања и имиграције становништва све до последњег међупописног периода, од када искључиво имиграцијска компонента одржава његов благи пораст. Посматрано у целини, градско насеље Чачак и његова приградска насеља и даље дају имиграциони карактер целој општини. Смањење имиграције је резултат успоравања развоја централних функција, које се негативно имплицирају, између осталог, и на демографску концентрацију. Поставља се питање да ли се децентрализацијом функција могу превазићи контрасти између општинског центра, његовог непосредног окружења (приградска насеља) и осталих насеља у геопростору Чачка?.

### ЛИТЕРАТУРА

- Војковић, Г. (2007). *Становништво као елемент регионализације Србије*. Београд: Српско географско друштво
- Ginić, I. (1978). Dinamika urbanizacije u SR Srbiji. *Stanovništvo*, 16(1–4), 44–77.



- Đurić, V. (1970). General Approach to Functional Classification of Urban Communities in Serbia. Zagreb: *Geographikal Papers*, 83–95.
- Ђурић, В. (1971). Урбана и индустријска револуција као чинилац структурне и функционалне трансформације простора. *Зборник радова ПМФ Универзитета у Београду – Географског завода*, 18, 175–183.
- Пић, Ј. (1970). Karakteristike funkcionalnih odnosa između gradova i okoline sa posebnim osvrtom na Srbiju. *Stanovništvo*, 8(3–4).
- Крунић, Н., Тошић, Д. (2008). Савремени просторно-функцијски процеси у окружењу градских центара Србије. Одрживи *просторни развој градова*, Тематски зборник радова, Београд: ИАУС, 111–131.
- Rančić, M. (1984–1985). Migracije, urbanizacija i prirodno kretanje stanovništva. *Stanovništvo*, 1–4(22–23), 5–13.
- Спасовски, М. (1983). *Демографске и урбаногеографске појаве и процеси у општинама Пожега, Арље и Ивањица*. Београд: Географски факултет, докторска дисертација
- Spasovski, M., Janić, M. (199–1991). Demografski razvoj i populacioni potencijali planinske oblasti i oblasti nizija i pobrđa Jugoslavije. *Stanovništvo*, (3–4)(1–2) 159–176.
- Стаменковић, С. (1996). Дневне миграције становништва у географским проучавањима насеља Србије. *Становништво*, (3–4).
- Стаменковић, С., Гатарић, Р. Д. (2008). Неки просторно-демографски аспекти дневне интеракције Београда и околине. *Гласник СГД*, 88(2), 45–50.
- Тошић, Д. (1999). *Просторно-функцијски односи и везе у нодалној регији Ужича*. Београд: Географски факултет у Београду, докторска дисертација.
- Тошић, Д., Невенић, М. (2007). Нодална регија инструмент просторно-функционалне организације Србије. *Гласник*, Институт САНУ "Јован Цвијић", (57), 297–307.
- Тошић, Д., Крунић, Н., Милијић, С. (2009). Истраживање просторне организације мреже насеља у функцији израде просторног плана општина Јужног поморавља. *Демографија*, (6), 173–194.
- Просторни план Града Чачка, Службени гласник Републике Србије бр. 72/09 и 81/09

Ana Vrbnik  
Dragica R. Gatarić

## CONTEMPORARY CHANGES IN THE DEVELOPMENT AND DISTRIBUTION OF THE POPULATION OF THE TOWN OF ČAČAK

### Summary

The process of socio-economic transformation of Serbia that is based on dynamic changes in natural migration, spatial and social redistribution of population from rural to urban settlements and from under-developed and less developed into developed regions of the country and partly abroad as well as the transformation of primary into secondary and tertiary activities had implications on the population of the former municipality and

today's Town of Čačak. A general trend of immigration settlements in Serbia, in both municipal and urban centres, and suburban and functionally developed settlements, can also be perceived on the territory of the Town of Čačak. Intensity of immigration-emigration relationships within the geospace of the Town of Čačak was influenced by the industrialization and urbanization processes that led to the formation of the extremes of population density. Changes in the natural and spatial movement in the Town of Čačak as well as changes of mutual relationships between these two components in the period 1981-2011 led to the emigration of a high number of the young, working-age population from rural settlements of Čačak on one side, and the concentration of this contingent of population within the urban settlements in Čačak on the other.

Since 1981 to 1991, depopulation of the rural settlements of the Town Čačak has been caused by a massive emigration of the population, while in the subsequent period the demographic evacuation of these settlements has continued under the influence of a negative population growth. The Town of Čačak has grown demographically due to the positive natural migration and immigration of the population until the last inter-census period, since when it has been only the immigration component that has maintained its slight increase. Generally speaking, the Town of Čačak and its suburban settlements still portray the immigration character for the whole municipality. A decrease of immigration is the result of a slow down in development of central functions, which have a negative impact, among other things, on the demographic concentration as well. A question arises – is it possible to overcome contrasts between a municipal centre, its nearby surroundings (suburban settlements) and other settlements within the geospace of Čačak through a decentralization of functions?