

*Снежана Сјасеновић*  
*Мирјана Девеџић*

## ФЕРТИЛИТЕТ СТАНОВНИШТВА БЕОГРАДА У КОНТЕКСТУ ТЕОРИЈЕ ДРУГЕ ДЕМОГРАФСKE ТРАНЗИЦИЈЕ

**САЖЕТАК:** У раду се маркирају одлике фертилитета становништва Београда које се могу посматрати као манифестација друге демографске транзиције. Основни предмет анализа су: пад фертилитета, његов старосни модел, одлагање рађања, ванбрачна рођења и неучествовање у репродукцији. Компарирају се општине ужег градског језгра и приградске, и проверава да ли промене у фертилитету одговарају контексту теорије друге демографске транзиције.

**КЉУЧНЕ РЕЧИ:** теорија друге демографске транзиције, фертилитет, Београд

Средином шездесетих година 20. века развијене европске земље су, супротно очекивањима, изашле из завршне фазе демографске транзиције, која је подразумевала стационарно становништво, фертилитет изнад нивоа замене и коњугалну породицу. Очекивано заустављање фертилитета на нивоу просте репродукције није се десило. Транзиција је настањена и већ током седамдесетих година петнаест земаља Северне и Западне Европе је ушло у фазу фертилитета испод нивоа замене. Тиме је створена нова неравнотежа и изразита тенденцију према негативном природном прираштају, и отворен нов период у европској демографској историји. Инспирисани недовољном репродукцијом, која се одиграва у условима постиндустријског друштва, Ван де Ка (Van de Kaa) и Лестхиц (Lesthaeghe) су формулисали Теорију друге демографске транзиције (ТДДТ). И ова теорија транзиције је настала као резултат емпиријских генерализација кретања плодности у развијеним европским земљама у савременом периоду. Аутори теорије сматрају да демографске промене нису резултат искључиво социо-економских услова, већ подједнако представљају израз социо-културних промена које се у најкраћем могу свести на промене у вредносном систему, ставовима и нормама које појединца удаљавају од породичног живота и брака, а усмеравају на остваривање личних амбиција.

Основна обележја друге демографске транзиције, како су их груписали и излистали творци теорије, налазе се у три сфере: брачности, фертилитета и социјалног окружења. Док нупцијалитет одликују

- пад удела особа у браку
- пораст просечних година приликом склапања брака
- пораст кохабитација
- пораст и ранији разводи
- смањење поновног ступања у брак;

главне карактеристике фертилитета се у ТДДТ препознају у:

- фертилитету испод нивоа замене
- одлагању рађања
- порасту просечних година при рођењу првог детета
- ефикасној контрацепцији
- порасту ванбрачног фертилитета и родитељству у оквиру кохабитација
- порасту броја жена које не учествују у прокреацији [Lesthaeghe, Neidert, Surkyn 2006].

## МЕТОДОЛОГИЈА ИСТРАЖИВАЊА

Предмет анализе у овом раду је фертилитет према обележјима која истиче ТДДТ, док ће брачност и међусобна прогресија нупцијалитета и плодности, бити предмет наредних истраживања. Овом приликом се неће разматрати само фертилитет из кохабитација, с обзиром на то да статистика још не располаже подацима о томе, као ни преваленција употребе контрацептивних средстава, јер није у домену виталне и пописне статистике на којима се истраживање заснива. Остала обележја могу довољно документовати промене и процесе које се могу приписати другој транзицији фертилитета. У развијеним европским популацијама елементи друге демографске транзиције присутни су од средине шездесетих те, сходно томе, временски оквир истраживања представља период од почетка седамдесетих до данас.

Промене демографских трендова у последњој деценији прошлог века у Централној, Источној и Јужној Европи биле су чак интензивније него у земљама на чијем примеру је друга демографска транзиција описана и формулисана. Специфичности у Србији, где је недовољно рађање присутно још од средине педесетих година прошлог века, довољан је разлог за истраживање овог феномена из перспективе ТДДТ и проверу њене универзалности.

Разлози усредсређивања на Београд су вишеструки. Реално је очекивати да је становништво највеће урбане агломерације у Србији најпре испољило неке од одлика друге демографске транзиције. Београд је, с обзиром на своје социо-економске и социо-културне карактеристике и раније био генератор демографских промена у Србији. Из истог разлога

су карактеристике фертилитета праћене посебно за општине које чине уже градско језгро (Београд Насеље)<sup>1</sup>.

## НИВО ФЕРТИЛИТЕТА У БЕОГРАДУ

Друга демографска транзиција подразумева пад фертилитета испод нивоа неопходног за обнављање. Стопа укупног фертилитета (СУФ) испод 2,1 је поуздан индикатор да је та граница достигнута. Просечан број деце по жени у статистици није дат на општинском нивоу. Посебно је тешко обезбедити дужу временску серију овог показатеља, па ће се испратити само период од 1990. до данас. Ипак, ослањајући се на податке за Републику и централну Србију, у којима је СУФ била недовољна за обнављање још од средине педесетих година, Београд свакако карактерише дуг период изразито ниског фертилитета. Данас се више поставља питање колико је низак, и да ли је већ у категорији екстремно ниског, односно испод 1,3 детета по жени.

Једна од демографских карактеристика становништва Србије у периоду од 1991. до 2008. године јесте рапидно повећање броја општина са СУФ испод вредности од 1,50, а затим и спуштање на најниже вредности, оне које су у демографској теорији означене као екстремно ниске. МакДоналд [Peter McDonald 2008] вредности СУФ које су ниже од 1,50 означава веома ниским и указује на тежак опоравак фертилитета у популацијама које у дужем периоду имају стопу испод ове вредности. У литератури се често упозорава на једноставну демографску чињеницу да стопа укупног фертилитета од 1,3 имплицира годишње смањење популационе величине за 1,5% у стабилној популацији [Kohler, Billari, Ortega 2002].

Екстремно низак фертилитет се најпре јавио на простору Централне Србије у трогодишту 1997–1999, док у трогодишту 2006–2008. доживљава кулминацију. За мање од деценије екстремно низак фертилитет проширио се на 68 општина (41,2%). У Београду је СУФ током деведесетих година била нижа него у Централној Србији и Војводини, и опала с 1,42 на 1,27 [Рашевић и Пенев 2009], почетком новог века је остварила пораст на 1,44, док су у трогодишту 2006–2008. жене у Београду у просеку рађале 1,33 детета. И поред тога што су београдске општине међу првима забележиле екстремно низак ниво рађања, он се углавном задржао у оквирима ужег градског језгра. Минималан ниво рађања био је у општини Стари град (1,09 деце по жени), али је интересантно да су и максималне вредности забележене у урбаним деловима Београда, тј.

<sup>1</sup> Шест општина се налази на подручју централне урбане агломерације: Стари град, Савски венац, Врачар, Нови Београд, Звездара и Раковица. Четири општине се делом налазе на ужем градском подручју, а делом на ширем подручју града (Чукарица, Палилула, Вождовац и Земун). Изван подручја Београд Насеље налази се седам општина: Сопот, Младеновац, Лазаревац, Обреновац, Гроцка и Барајево и Сурчин. У посматраном периоду су извршене у два наврата измене у административном смислу. Године 1974. општина Раковица је издвојена из општине Чукарица, а 2004. године од дела општине Земун је формирана општина Сурчин, што је приликом анализа уважено и омогућена територијална упоредивост.

Земуну и Савском венцу (1,47). Овај распон је готово двоструко мањи него у периоду 1990–92, што указује на тенденцију смањивања поларизације унутар београдског подручја.

Табела 1. Стопа укупног фертилитета у општинама Београда

Општина	1990-92.	2001-03.	2006-08.	Општина	1990-92.	2001-03.	2006-08.
Барајево	1,68	1,65	1,44	Обреновац	1,75	1,65	1,45
Вождовац	1,50	1,31	1,22	Палилула	1,65	1,49	1,41
Врачар	1,35	1,33	1,14	Раковица	1,36	1,33	1,25
Гроцка	1,70	1,44	1,37	Савски венац	1,57	1,61	1,47
Звездара	1,45	1,50	1,35	Сопот	1,83	1,64	1,39
Земун	–	1,64	1,47	Стари град	1,35	1,47	1,09
Лазаревац	1,99	1,52	1,40	Сурчин	–	1,16	1,41
Младеновац	1,90	1,53	1,46	Чукарица	1,51	1,39	1,32
Нови Београд	1,31	1,30	1,22	Земун 2002.	1,62	1,55	1,46

Извор: Општине Републике Србије, Основни демографски, економски и социјални показатељи релевантни за популациону политику

Ни у једној општини последње вредности стопе нису више од оних с почетка деведесетих. У свим временским пресецима, и у свим општинама Београда, указују на недовољно обнављање становништва. Више деце у просеку су рађале само жене у Младеновцу и Лазаревцу (1,90 и 1,99), и то почетком деведесетих. Пораст фертилитета у периоду 2001–03, који је у демографији Србије забележен као краткотрајна посткризна ревитализација плодности, примећује се само у најурбанијим општинама, односно „строгом центру” – Савском венцу, Старом граду и Звездари.

*Кохорџина анализа*, међутим, потврђује да између градског и приградског подручја Београда постоје значајне и очекиване разлике у нивоу плодности. Према подацима последњег пописа, жене које су на самом крају репродуктивног периода, у ужем градском подручју родиле су у просеку 1,61 дете, а у приградским општинама 1,90 дете. Разлике у нивоу плодности млађих кохорти на различитим подручјима Града последица је високе контроле фертилитета и интензивнијег одлагања рађања женске популације која живи у урбаним деловима Града. Нешто мања разлика у нивоу плодности старијих кохорти (30–44) показује да су нека одложена рођења у ужем градском подручју касније и реализована. Стопе кумулативног фертилитета кохорти жена које живе на подручју Града Београда 2002. године биле су приметно ниже у свим старосним групама у односу на одговарајуће у макроцелинама.

### „СТАРЕЊЕ” ФЕРТИЛИТЕТА

Основно обележје друге демографске транзиције представља и одлагање рађања. Проблем одлагања рађања је вишеслојан. Он има јасну демографску и у вези с тим социјалну димензију, а затим и индивидуал-

ну, личну. У литератури као пример служи западноевропски модел, чија је карактеристика повећање рађања после 30. године и највише специфичне стопе фертилитета код кохорти 25–29 и 30–34. Оваква прерасподела рађања је карактеристична за земље у којима је транзиција одмакла. Бројне демографске анализе указују на постојање снажне везе између фертилитета испод нивоа замене и одлагања рађања [Lesthaeghe 2001; Kohler, Billari, Ortega 2002; Sobotka 2004].

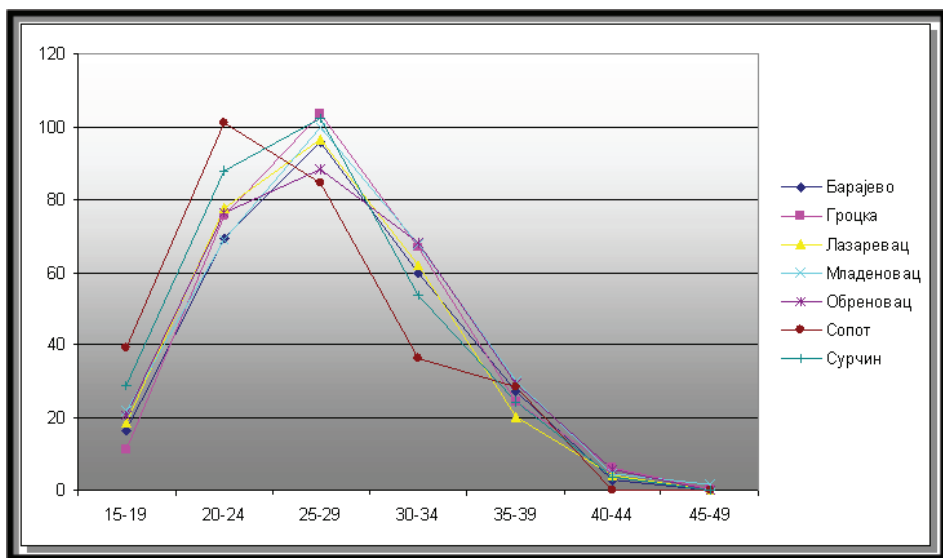
Централна Србија и Војводина су још пре седамдесетих година била подручја веома ниског фертилитета [Брезник и други 1972; Брезник и други 1980]. Фертилитет тог периода карактерисао је скоковит пад после 30, односно 35 година старости. Општа стопа фертилитета задржала је тенденцију пада и након седамдесетих. У оба региона, у посматраном периоду, значајне промене се дешавају по питању расподеле живорођене деце по старости жена у репродуктивном периоду. У том смислу, последње деценије 20. века доносе преокрет у трендовима фертилитета у свим старосним групама, с изузетком оне старости 20–24 године, која је наставила да снижава фертилитет, само бржим темпом.

### *Старосни модел фертилитета*

У Београду је дошло до промене старосног модела рађања. Транзицији фертилитета у посматраном периоду највише доприноси пад рађања у две најмлађе старосне групе. Специфична стопа фертилитета је за старосну групу 15–19 у периоду од 1971. до 2008. смањена три пута. Редукција рађања следеће две старосне групе наступила је касније: жена старости 20–24, осамдесетих, а старости 25–30, деведесетих година прошлог века. С друге стране, процес повећања рађања жена старијих од 30 година, присутан током целог посматраног периода, интензивирањем је деценију раније у односу на централну Србију и Војводину. Београд је, као метропола, напредовао брже у процесу модернизације. Бројни фактори који делују у условима градске средине (виши ниво образовања, већа запосленост) утичу на брже померање битних догађаја у животном циклусу (запослење, рађање, брак). Тако је кохорта жена старости 30–34 године 2008. остварила специфичну стопу фертилитета од 79,67% и само је кохорта 25–29 имала виши ниво плодности, али је разлика између њих све мања, у односу на претходне године. С обзиром на то да старија група жена бележи узлазни тренд рађања, за разлику од старосне групе 25–29, њихов највећи допринос рађању у ближој будућности прилично је извештан. Промену старосног модела рађања илуструје и више него двоструки пораст специфичног фертилитета жена од 35 до 39 година, као и наредне старосне групе.

Већ почетком деведесетих, жене старије од 30 година су оствариле учешће у формирању стопе укупог фертилитета какво се у макро целинама показало тек на почетку овог века. Године 2008. учествовале су са 44,6%, што је 2,3 пута више него 1971. (19,5%), и чак 10% веће него што је удео који су оствариле жене на нивоу макро целина. Значајан податак

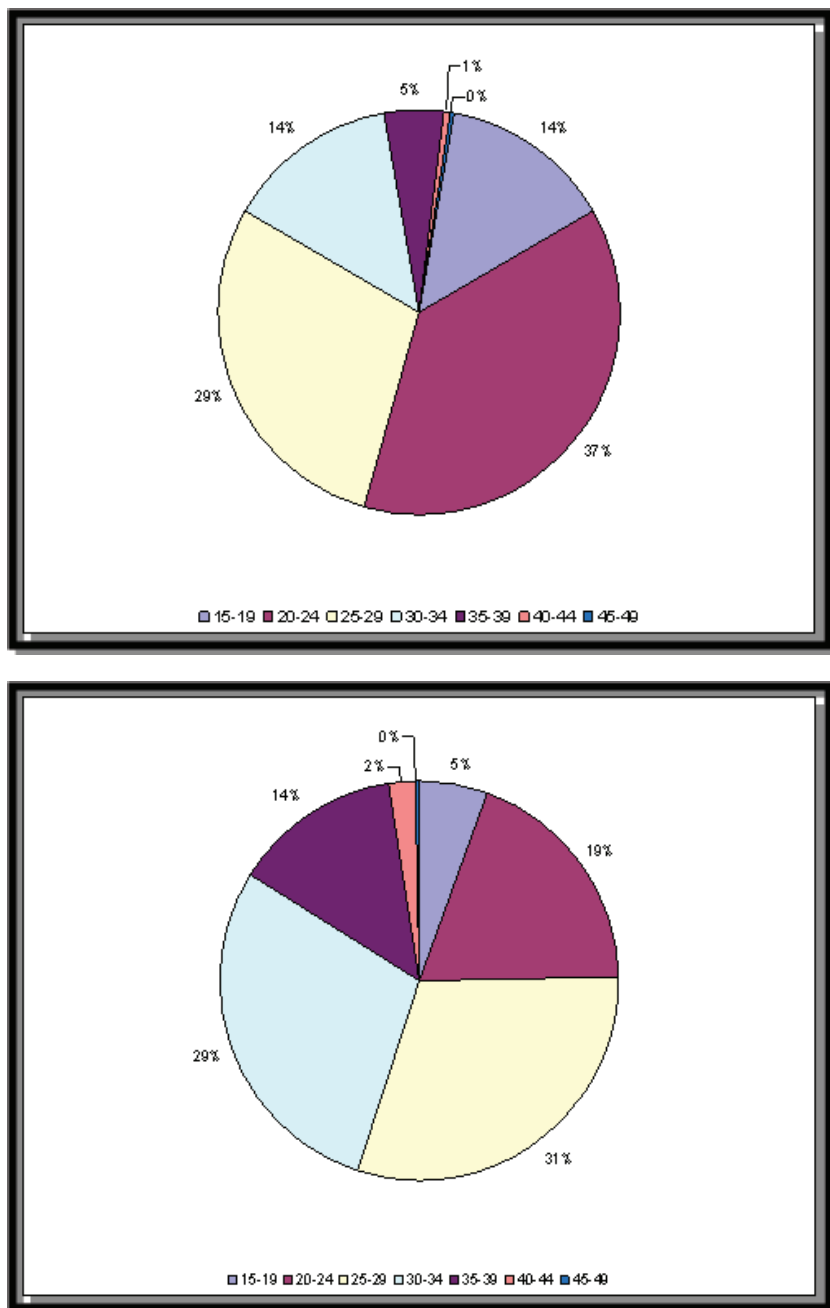




Извор: Документациони материјал Републичког завода за статистику

Женска урбана популација Београда се показала као предводник у процесу старења фертилитета. У неким градским административним целинама, жене старије од 30 година учествовале су с преко 2/3 рођења (општина Стари град 59% и општина Врачар 61%). Стопе фертилитета у овој групи општина кретале су се од 74,81 (Стари град) до 111,66 (Савски венац). Учешће жена старијих од 35 година у рађању је било најниже у Земуну и Палилули (14%), а највише у општинама Стари град, Савски венац и Врачар, у којима је свако четврто дете родила жена старија од 35 година. С друге стране, у другој групи општина жене ове старости су дале знатно мањи допринос, односно тек свако 9. дете је родила жена ове старости.

Графикон 2. Удео плодности појединих кохорти у СУФ, 1971. и 2008.



Извор: Документациони материјал РЗС

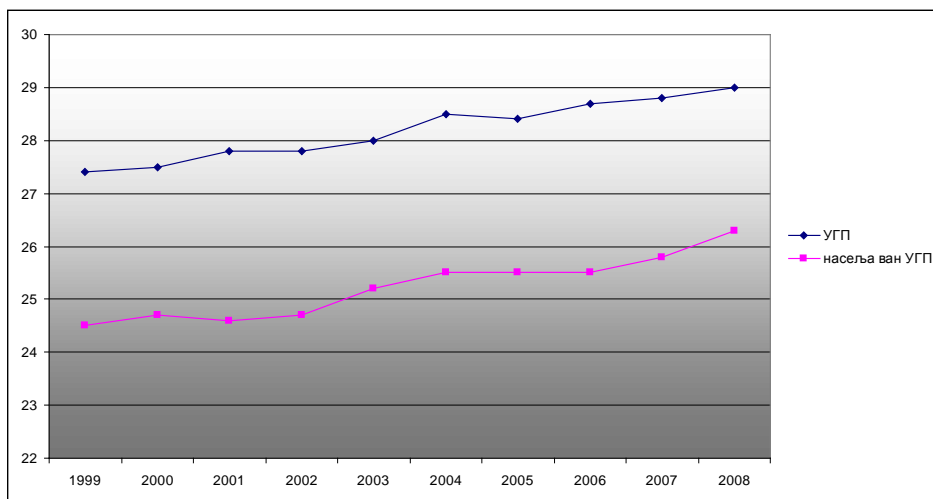


*Просечна старост приликом прворођења и ред рођења деце<sup>2</sup>*

Померање старосне границе рођења првог детета значајно сужава ефективни репродуктивни период и не оставља превише простора мајкама за планирање нити реализацију свих жељених трудноћа, што неминовно води недовољној искоришћености репродуктивног периода и наставку снижавања фертилитета. Стални пораст просечне старости жена при рођењу првог детета у прошлости наводи на закључак да ће ова граница наставити померање и прећи вредност од 30 година, што се већ десило у неким централним београдским општинама (Врачар и Стари град), где је капацитет за опоравак фертилитета значајно смањен.

Простор Града Београда је у погледу одлагања родитељства подељен. Жене у централним општинама су 2008. године у просеку почињале прокреацију тек након навршене 29. године. Оне су за чак 2,9 година подигле границу прворођења у односу на жене које живе у приградским општинама. Поред тога, мајке на подручју ужег градског језгра у просеку су старије од мајки које живе у другим деловима града, али и од мајки у централној Србији и Војводини за око 2 године.

Графикон 3. Просечна старост жене при рођењу првог детета, Град Београд, 1999–2008.



Извор: Документациони материјал РЗС

Поларизација општина у погледу просечне старости жена при рођењу првог детета прати разлике у степену социо-економског развоја и

<sup>2</sup> Подаци за израчунавање просечне старости жене приликом рођења првог детета и просечне старости мајке добијени су у РЗС само за период од 1999. до 2008. године.

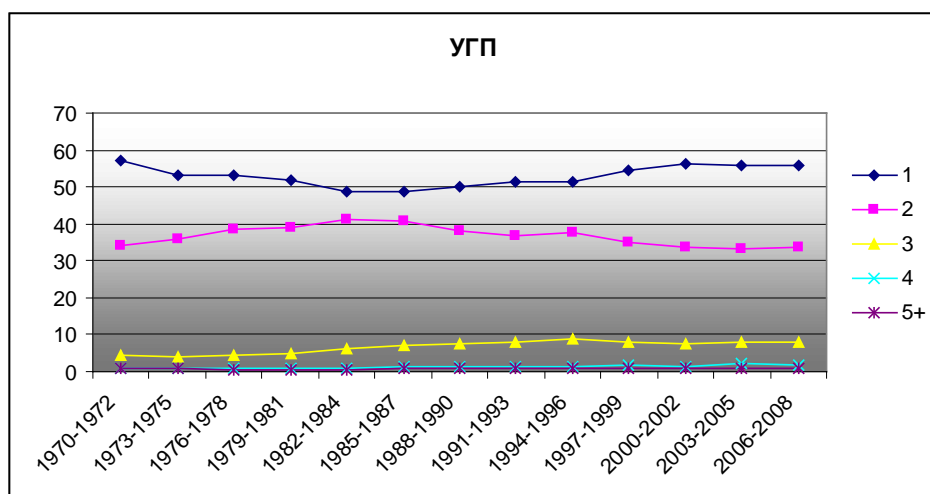
урбанизације, и видљива је не само на простору Града Београда већ и на целокупном простору Србије.

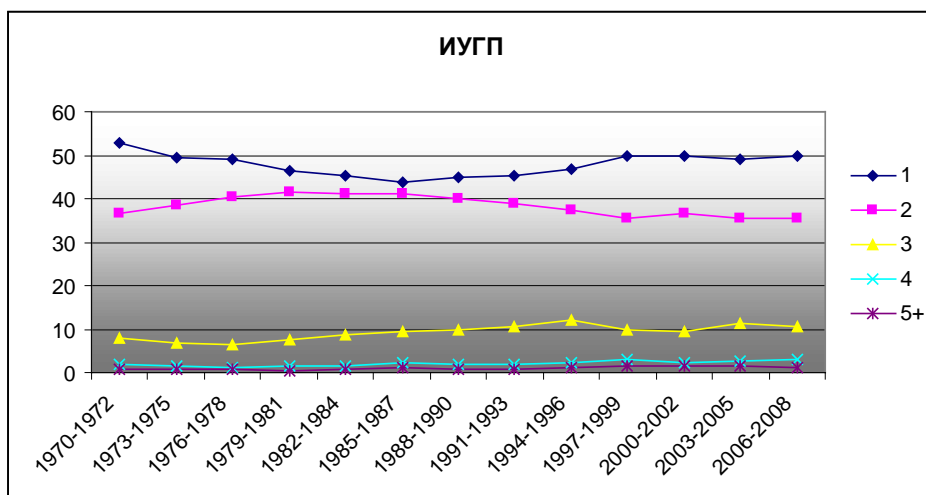
Пад укупног нивоа рађања је вођен најпре падом рођења виших редова (изнад четири), а затим и прво и другорођења. Током осамдесетих година удели прворођења и другорођења су били најприближнији и говоре о тада преовлађујућој норми од два детета. Деведесетих, крива прворођења и другорођења је почела да дивергира, разлике у партиципацији постајале су све веће, што је био одраз ниског квалитета свакидашњег живота и јачања структурних и психолошких препрека плодности у кризном периоду.

Разлика у реду рођења је уочљива између различитих делова Града. На подручју ужег градског језгра прворођења током целог периода учествују с 50–60% (и сугеришу појаву ограничавања рађања на једно дете), док изван централних општина њихова партиципација углавном не прелази половину. Крајем периода, деца рођена као прва или друга чинила су заједно 88,6% свих рођења ван насеља Београд, а у централном подручју 91,3%. Овако висок удео рођења првог и другог реда говори да су ниске репродуктивне норме прихваћене у највећем делу популације.

Кретање стопа рођења трећег реда је показало узлазни тренд и максималан ниво у трогодишту 1994–1996, с тим да је он на подручју изван ужег градског језгра био нешто виши у односу на уже градско подручје, па чак и макроцелине. Забележен пораст трећерођења може се схватити као последица дуалног модела репродукције, односно задржавања виших редова рођења у одређеним субпопулацијама, уз истовремено одлагање прворођења становништва другачије репродуктивне оријентације.

Графикон 4. Кретање удела рођења према реду рођења, Град Београд, 1970–2008.





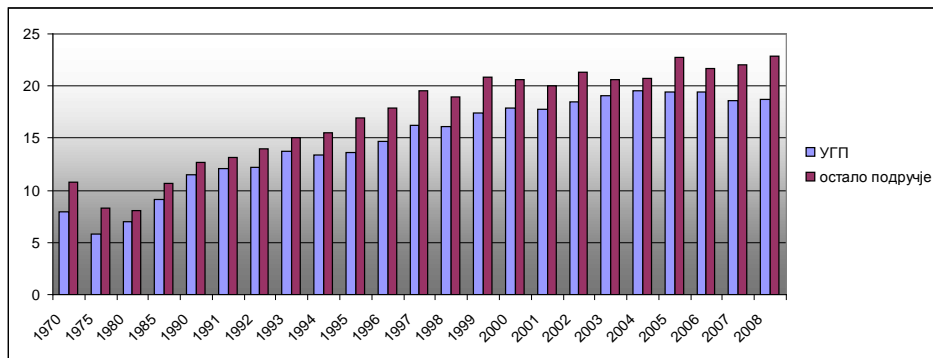
Извор: Демографска статистика за одговарајуће године

### ВАНБРАЧНА РОЂЕЊА

Константан пад брачног и супротан тренд ванбрачног фертилитета сматрају се интегралним делом свеукупних промена у оквиру друге демографске транзиције. Објашњење оваквог тренда се налази у порасту постмодернистичких вредности. Већина ванбрачних рођења у земљама Северне и Западне Европе је планирана, очекивана од стране оба родитеља и она се често реализују унутар стабилних кохабитација [Sobotka, Toulemon 2008]. Величина саме појаве, као и узроци који су довели до повећања удела ванбрачних рођења су веома различити, а пораст ванбрачног фертилитета се не може објаснити увек растућом независношћу и индивидуализмом појединаца већ и неповољном социо-економском ситуацијом [Perelli-Harris 2008; Perelli-Harris, Gerber 2009].

Основно питање везано за пораст ванбрачних рођања је да ли су она производ идеационих промена, растуће независности, односно одбацивања брака као традиционалне институције, или, пак, у основи ове појаве леже економски фактори или традиција. Уколико је узрок првонаведено, онда би пораст ванбрачног фертилитета требало очекивати у великим урбаним центрима, пре свега у централним београдским општинама (виши друштвени слојеви, већи удео жена с вишим образовањем). Уколико је узрок економска несигурност, неразвијене средине ће имати виши ниво ванбрачног рађања, те би се показало да у овом погледу ипак пратимо образац земаља Источне и Централне Европе [Sobotka 2008]. Поред овог, треба имати у виду да су ванбрачна рођења у неким руралним деловима Србије традиционално више заступљена као резултат специфичних историјских и социо-културних услова.

Графикон 5. Удео ванбрачних рођења, 1970–2008.



Извор: Статистички годишњаци Београда за одговарајуће године

У периоду 1971–2008, на подручју Града Београда, удео ванбрачних рађања био је незнатно, али ипак стално испод републичког просека. Према подацима за 2008, на подручју Града Београда је износио 19,5%, тј. за 3,3% нижи од републичког просека [Пенев и Станковић 2010]. Међутим, у целокупном посматраном периоду, а посебно од средине деведесетих, општине које се налазе изван ужег градског језгра показују виши удео ванбрачних рођења. Према истраживању Пенева и Станковића, најмањи удео ванбрачних рађања у 2008. години је регистрован у општини Раковица (14,7%), а највећи, и то двоструко већи, у општини Сопот (29,7%). Процентно учешће рођених ван брака је у свим општинама с ужег градског подручја (17,3%) било испод просека за Град Београд. С друге стране, све приградске општине су имале натпросечне уделе (22,9%), осим Лазаревца (18,2%).

Удео ванбрачних рођења зависи и од кретања нупцијалитета и рођења у браку, али треба приметити да је процес модернизације вероватно дао одређен допринос повећању ванбрачног фертилитета и сигурно је био присутнији у градском језгру. Ипак, преовладавање посматране појаве у приградским општинама, у којима доминира сиромашнија и мање образована популација упућује на другачији узрок. Према објашњењу економске несигурности ванбрачна рођења треба да расту већином међу онима с лошом економском перспективом, односно код оних с нижим образовањем [Соботка 2008; Бобић 2003]. Школска спрема и занимање жена које су родиле ванбрачну децу у последњој деценији 20. века потврђују овакво објашњење. Највише мајки ванбрачно рођене деце током 1997. имало је завршену само основну школу, а чак 72% су биле издржавана лица [Гудац-Додић 2003]. Тако, када је реч о рађању изван брака не можемо говорити о другој демографској транзицији. Пример Београда пре указује на ванбрачна рођења од самохраних мајки, односно, доминацију економске компоненте у односу на модернизациону.

## ЖЕНЕ КОЈЕ НИСУ РАЂАЛЕ

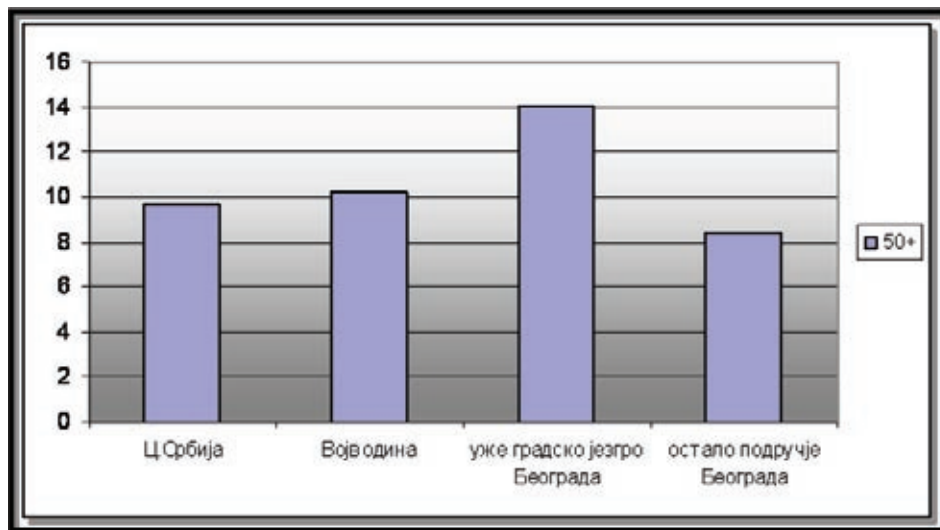
Поред година старости када се почиње остваривање репродуктивне функције и изграђених норми о рађању, за ниво фертилитета битан је и обим жена које не учествују у обнављању становништва. Пораст учешћа жена које не учествују у репродукцији указује на одлагање рађања али може посредно да покаже раширеност појаве тзв. социјалног стерилитета као ефекта промена у вредносном систему.

Анализа посматране појаве у оквиру макроцелина је показала масовно одлагање рађања међу женама репродуктивног периода, али не и одустајање од истог (судећи према кохортама које су окончале репродуктивни период или су на самом његовом крају). Самим тим, претпоставка о повећању удела жена које добровољно одустају од рађања није потврђена. Међутим, простор Града Београда у овом погледу пружа другачију слику.

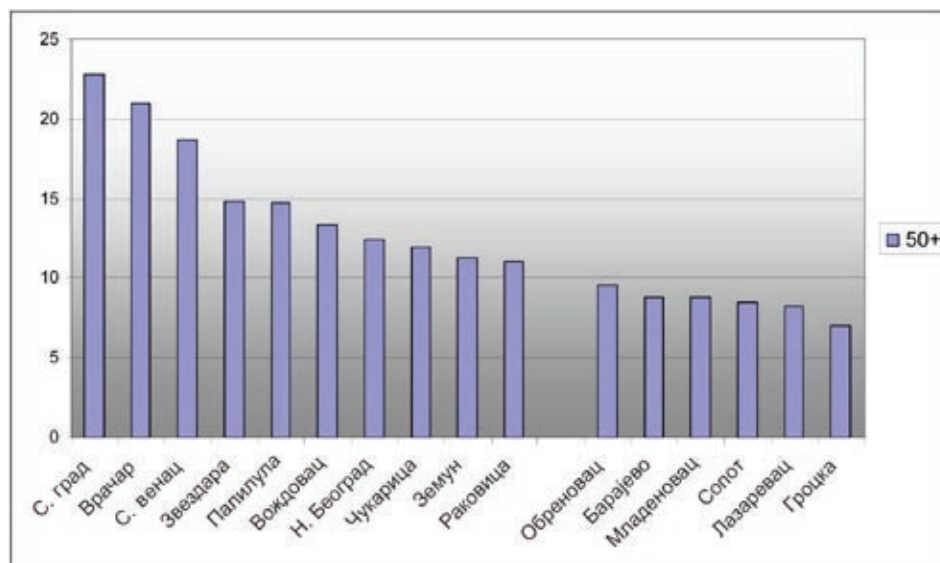
Према последњем попису, на простору Града Београда 44% фертилних жена није учествовало у репродукцији. Значајне разлике су регистроване између градских општина (45% жена фертилног периода није рађало) и оних које се налазе изван ужег градског језгра (35%). У централним општинама посебно се издвајају Врачар, Савски венац и Стари град, у којима је тај удео преко 50%. С друге стране, висок удео жена из репродуктивног периода које не рађају, виши од 30%, имају и општине изван ужег градског језгра.

Са становишта ТДДТ веће учешће жена на простору Града Београда које нису оствариле репродуктивну функцију, као и подељеност између градских и приградских општина је очекивана. Познато је да се ефекти модернизације најјаче испољавају на простору већег степена социо-економског и културног развитка. Млађе, високообразоване генерације у сваком друштву чине авангарду у модернизационом процесу и најпре прихватају нове обрасце понашања и размишљања. Измењен вредносни систем, и последично животни стил, појединца у градској средини удаљава од репродукције. Од укупног броја жена из ужег градског језгра, старијих од 50 година, 14,02% није рађало, док тај удео за жене исте категорије на осталом подручју Београда износи битно мањих 8,43%. Најкритичнији су у том погледу Врачар, Стари град и Савски венац, у којима је свака пета жена преко 50 година старости без деце.

Графикон 6. Удео жена старијих од 50 година које нису рађале, 2002. година



Графикон 7. Удео жена старијих од 50 година које нису рађале, београдске општине, 2002.



Извор: Попис 2002.

## ЗАКЉУЧАК

Подручје Града Београда у посттранзиционом периоду одликује изузетно низак фертилитет и пораст удела рађања жена преко 30 година старости у укупном фертилитету. Одлагање рађања је изражено посебно код популације ужег градског подручја. Ове карактеристике су знатно израженије у Београду него у централној Србији или Војводини. Београд има и за око 10% виши удео жена које не учествују у репродукцији, целибатера у централном делу репродуктивног периода, као и већи удео разведених жена. Диспропорције између макро целина и Београда, између ширег и ужег подручја престонице (схваћене као репрезента социјалног миљеа и степена модернитета) дају елементе за препознавање друге транзиције фертилитета у Београду. Стога би се могло поједностављено закључити да је Београд типичан представник оваквог процеса. Ипак, бројна демографска истраживања у Србији показују да и традиција и транзиција могу имати сличне демографске манифестације, посебно на пољу брачности а да секуларан пад фертилитета и дугогодишње недовољно обнављање становништва не морају бити ефекти искључиво идеационих промена, какве ТДДТ акцентира. Нека одступања, као што је тип ванбрачног фертилитета и узрочност појединих појава у фертилитету, потврђују да ДДТ нема универзалне токове и да не постоји њен јединствен модел, него пре велики варијетет демографских ситуација. Сумаран закључак анализа свих појава у области фертилитета које ТДДТ истиче, јесте да друга транзиција фертилитета у Београду има своје специфичности и да се, у компарацији с осталом територијом где се те појаве такође манифестују, Београд издваја темпом и интензитетом промена, као и начином њиховог иницијања. За разлику од „прве” демографске транзиције која се у Србији ширила од североистока према југозападу, друга транзиција фертилитета је „урбаног карактера” те се Београд може сматрати предводником оваквих трансформација. Предстојећи попис становништва ће евидентирањем стварног, а не само формалног, брачног стања омогућити детаљније испитивање брачности, што је неопходно за комплетну проверу веродостојности контекста теорије ДДТ у Београду.

## ЛИТЕРАТУРА

- Бобић, Мирјана. *Брак или/и њартинерство, Демографско социолошка студија*. Београд: Институт за социолошка истраживања Филозофског факултета у Београду, 2003.
- Брезник, Душан и др. *Фертилитет и становништво у Југославији*. Београд: Институт друштвених наука – Центар за демографска истраживања, 1972.
- Брезник, Душан и др. *Фертилитет и становништво и планирање породице у Југославији*. Београд: Институт друштвених наука – Центар за демографска истраживања, 1980.
- Гудац Додић, Вера. Брак и породични односи у Србији у другој половини 20. века, *Токови историје*, 3–4, 2003, 39–52.
- Пенев, Горан и Биљана Станковић. Карактеристике ванбрачних рађања у Србији у другој половини 20. и почетком 21. века, *Становништво* 2, 2010. (Београд: Институт друштвених наука – Центар за демографска истраживања).

- Рашевић, Мирјана и Горан Пенев. *Општинске Републике Србије, Основни демографски, економски и социјални показатељи релевантни за популациону политику*. Београд: Друштво демографа Србије, 2009.
- РЗС. Општине у Србији: Подаци о виталним демографским догађајима од 1970. до 2009. године. Београд, 1973–2010.
- РЗС. *Попис ситановничкиња, домаћинска и ситанова у 2002*. Књига 15: *Женско ситановничкиво ситаро 15 и више година*. Београд 2004.
- РЗС. Демографска статистика од 1970. до 2008. године, Београд.
- Статистички годишњаци Београда од 1970. до 2008. године. Завод за информатику и статистику, Београд.
- Kohler, Hans-Peter, Francesco Billari, and Jose Antonio Ortega. The emergence of lowest-low fertility in Europe during the 1990s, *Population and Development Review*, Vol. 28, No. 4, 2002, 641–680.
- Lesthaeghe, Ron. *Postponement and recuperation: Recent fertility trends and forecasts in six Western European countries*, IPD Working Paper 2001-1, Interface Demography, VU Brussel 2001.
- Lesthaeghe, Ron, Lisa Neidert and Johan Surky. *Europe's demographic future: facts and figures*, Brussels, Commission of the European communities 2006.
- McDonald, Peter. Very low fertility. Consequences, causes and policy approaches, *The Japanese Journal of Population*, Vol. 6, No. 1, 2008, 19–23.
- Perelli-Harris, Brienna. Ukraine: On the border between old and new in uncertain times, *Demographic Research*, Volume 19, 2008, Article 29, 1145–1178.
- Perelli-Harris, Brienna and Ted Gerber. *Non-marital childbearing in Russia: Second demographic transition or pattern of disadvantage?*, MPIDR Working Paper 2009–007, Max-Planck Institute for Demographic Research, Rostock 2009.
- Sobotka, Tomas. Is lowest-low fertility in Europe explained by the postponement of child-bearing?, *Population and development review*. Volume 30 (2004), 2, 195–220.
- Sobotka, Tomas. The diverse faces of the Second Demographic Transition in Europe, *Demographic Research*: Volume 19, 2008, Article 8, 171–224.
- Sobotka, Tomas and Laurent Toulemon. Changing family and partnership behaviour: Common trends and persistent diversity across Europe, *Demographic Research*, Volume 19, 2008, Article 6, 85–138.

## FERTILITY OF BELGRADE'S POPULATION IN THE CONTEXT OF THE THEORY OF THE SECOND DEMOGRAPHIC TRANSITION

by

Snežana Spasenović and Mirjana Devedžić

**SUMMARY:** The paper identifies the features of fertility in the population of Belgrade that can be regarded as a manifestation of the second demographic transition. The analysis focuses on fertility decline, its age model, birth postponing, extramarital births, and exclusion from reproduction. It compares the municipalities constituting the inner city to those belonging to the suburbs, and checks whether the fertility changes correspond to the context of the second demographic transition.

**KEY WORDS:** Second demographic transition theory, fertility, Belgrade